



# INCBAA

## Proceeding of The International and National Conference on Business Administration and Accountancy

---

22-23 February 2018 | Khon Kaen, Thailand





# TABLE OF CONTENTS

	<b>Pages</b>
A Message from the Dean of Faculty of Business Administration And Accountancy, Khon Kaen University	1
A Message from the Dean of Faculty of Business Administration, Chiang Mai University	3
A Message from the Dean of Faculty of Management And Tourism, Burapha University	4
A Message from the Dean of Faculty of Management Sciences, Prince of Songkla University	5
About TRBS NET	6
Program at a Glance	8
Presentation Schedule	10
List of ABSTRACTS in English	21
List of FULL PAPERS in English	32
List of ABSTRACTS in Thai	274
List of FULL PAPERS in Thai	299
Session Chairs	707
Peer Review Boards	708
Conference Team	712

**A MESSAGE FROM THE DEAN  
OF FACULTY OF BUSINESS  
ADMINISTRATION AND  
ACCOUNTANCY,  
KHON KAEN UNIVERSITY**



**Assoc. Prof. Pensri Jaroenwanit, Ph.D.**  
Dean of Faculty of Business Administration and Accountancy  
Khon Kaen University

The purpose of this first International and National Conference on Business Administration and Accountancy (INCBAA 2018) cooperated with Thailand Regional Business Schools Network (TRBS Net) is to publicize the knowledge from the research and to be the medium for students, lecturers and academics from every institution in Thailand and all over the world to have a chance to present their works and exchange their knowledge.

Faculty of Business Administration and Accountancy, Khon Kaen University (KKBS) is greatly ecstatic and proud of being a host and getting a lot of attention from the researchers around the world and that can be considered as a successful.

การจัดประชุมวิชาการระดับชาติและระดับนานาชาติด้านบริหารธุรกิจและการบัญชี

We would like to greatly appreciate to be received the assisting and supporting from the three institutions, the public and private organizations in Khon Kaen and Thailand. Last but not least, we would like to thank the presenters, the committees, the guest speakers, the supporters, and the ones who have assisted to complete this conference.

KKBS and TRBS Net will work hard to arrange the academic conferences and other beneficial events in order to continuously develop and strengthen the knowledge of business administration and accountancy. Please continuously follow and support us.

(INCBAA 2018) ที่จัดโดยความร่วมมือของเครือข่ายสถาบันการศึกษาแห่งภูมิภาคด้านบริหารธุรกิจ (Thailand Regional Business



Schools Network : TRBS Net) ครั้งแรกนี้ มีวัตถุประสงค์เพื่อเผยแพร่องค์ความรู้จากการวิจัย และเป็นเวทีนำเสนอผลงานและแลกเปลี่ยนเรียนรู้ของนักศึกษา คณาจารย์ และนักวิชาการ จากสถาบันการศึกษาทั่วประเทศ ไทย และหลายประเทศทั่วโลก คณะบริหารธุรกิจและภาวะบัญชีมหาวิทาลัยขอนแก่น (KKBS) รู้สึกปลาบปลื้มและภูมิใจอย่างยิ่ง เพราะได้รับเกียรติให้เป็นเจ้าภาพและได้รับความสนใจในการส่งบทความเพื่อนำเสนอเป็นจำนวนมาก จึงถือได้ว่าประสบผลสำเร็จเป็นที่น่าพอใจ ขอขอบคุณทั้งสามสถาบันในเครือข่ายที่ให้ความร่วมมือร่วมแรง ร่วมใจ และสนับสนุนอย่างดียิ่ง

รวมทั้งองค์กรทั้งภาครัฐและเอกชนในจังหวัดขอนแก่น และในระดับประเทศ ที่เอื้อเฟื้อและอนุเคราะห์เงินสามารถดำเนินงานไปได้อย่างรวดเร็วนี้ ขอบขอบคุณผู้นำเสนอผลงาน คณะกรรมการจัดงาน วิทยากร ผู้ทรงคุณวุฒิประจำกลุ่ม ผู้สนับสนุน และผู้ที่มีส่วนเกี่ยวข้องทุกท่านที่ทำให้การจัดการสำเร็จลุล่วงด้วยดี KKBS และ TRBS Net จะมุ่งมั่นตั้งใจที่จะจัดการประชุมวิชาการและจัดกิจกรรมอื่นๆที่เป็นประโยชน์ เพื่อพัฒนาและสร้างความเข้มแข็งของศาสตร์ทางบริหารธุรกิจและการบัญชีอย่างต่อเนื่องต่อไป อย่าลืมติดตามและให้การสนับสนุนด้วยนะคะ

**A MESSAGE FROM THE  
DEAN OF FACULTY OF  
BUSINESS  
ADMINISTRATION,  
CHIANG MAI  
UNIVERSITY**

Our four business schools name this event “The International and National Conference on Business Administration and Accountancy” to reflect the shared philosophy of our collaboration, which deliberately covers internationalization and interconnectedness of business knowledge. We also aim to deliver an integral message to academic world that with collaboration across disciplines and institutions come even greater impact of theoretical and practical contributions. In sum, another name of INCBAA is “*Interconnected Network of Colleagues in Business Administration and Accountancy*”. Results from this joint Conference will domestically and regionally benefit both business scholarship and industry. Chiang Mai University Business School thus takes pride in jointly writing this foremost chapter of the Thai business education.



สี่สถาบันที่ร่วมจัดงาน The International and National Conference on Business Administration and Accountancy เลือกลงชื่อของงานที่กว้างครอบคลุมทั้งมิติแห่งความเป็นนานาชาติและความสัมพันธ์เชื่อมโยงของสหสาขาแห่งโลกธุรกิจ เพื่อสะท้อนปรัชญาของความร่วมมือระหว่างสถาบัน เพื่อส่งสารอันสำคัญต่อวงการวิชาการว่าความร่วมมือข้ามสาขาและสถาบันจะสร้างเสริมพลังทางวิชาการและประโยชน์ทางปฏิบัติได้มากขึ้น โดยสรุปอาจกล่าวได้ว่า นามแฝงของ INCBAA หมายถึง เครือข่ายอันเหนียวแน่นของผองเพื่อนแห่งบริหารธุรกิจและการบัญชี ผลสัมฤทธิ์แห่งความร่วมมือนี้จะยังประโยชน์ไปถึงวงการธุรกิจและวงวิชาการของสถาบันต่างๆ ทั้งในไทยและในภูมิภาค คณะบริหารธุรกิจมหาวิทยาลัยเชียงใหม่จึงมีความยินดีซึ่งที่ได้มีโอกาสเป็นส่วนหนึ่งของการสร้างประวัติศาสตร์หน้าสำคัญนี้

**A MESSAGE FROM THE DEAN  
OF FACULTY OF  
MANAGEMENT AND  
TOURISM,  
BURAPHA UNIVERSITY**

The ability to keep pace with rapidly changing technology and the global economy depends on the enhancement our competitiveness by driving the country's economy towards Thailand 4.0. This creates a demand for research that builds knowledge and innovations to further our development, in particular in the field of business, trade and investment that are transforming into a digital economy.

The Faculty of Management and Tourism, Burapha University, is very pleased and honored to participate in the International and National Conference on Business Administration and Accountancy 2018 (INCBAA 2018). The presented research will contribute to the economic and industrial development of the country. It will also increase the potential and strength of academia.



การก้าวทันต่อความเปลี่ยนแปลงอย่างรวดเร็วของเทคโนโลยีอุตสาหกรรมและเศรษฐกิจโลกในปัจจุบัน ผนวกกับการมุ่งมั่นเพิ่มขีดความสามารถในการแข่งขัน โดยการขับเคลื่อนเศรษฐกิจของประเทศสู่ Thailand 4.0 ก่อให้เกิดกระแสแห่งความต้องการงานวิจัยที่สร้างองค์ความรู้และนวัตกรรมเพื่อนำไปต่อยอดการพัฒนาทางด้านต่าง ๆ โดยเฉพาะอย่างยิ่ง ด้านธุรกิจการค้าและการลงทุนที่ปรับเปลี่ยนสู่การเป็น Digital Economy

คณะกรรมการจัดการและการท่องเที่ยวมหาวิทยาลัยบูรพา มีความยินดีและเป็นเกียรติอย่างยิ่งที่มีส่วนร่วมในการจัดงานประชุมวิชาการระดับนานาชาติและระดับชาติด้านบริหารธุรกิจและการบัญชี ประจำปี 2561 (INCBAA 2018) ในครั้งนี้ ซึ่งองค์ความรู้จากงานวิจัยที่เกิดขึ้นจะนำไปสู่การพัฒนาด้านเศรษฐกิจและอุตสาหกรรมของประเทศ ตลอดจนเพิ่มศักยภาพและความเข้มแข็งทางวิชาการ

**A MESSAGE FROM THE  
DEAN OF FACULTY OF  
MANAGEMENT SCIENCES,  
PRINCE OF SONGKLA  
UNIVERSITY**

The International and National  
Conference in Business  
Administration and Accountancy 2018



(INCBAA 2018) is the first successful step of Thailand Regional Business Schools Network (TRBS NET). Formally established in 2016, TRBS NET is composed of business schools from Thailand's four major regional universities including Chiang Mai University, Khon Kaen University, Prince of Songkla University, and Burapha University. The aim of TRBS NET is to collaborate among all partnering institutions in strengthening research, academic promotion, and exchange of scholars and students. Such collaborations, if accomplished, would benefit both partnering institutions and the society. On behalf of the Faculty of Management Sciences, Prince of Songkla University, I would like to thank all partnering institutions in making this conference happen and I hope that we will continue working together in making more good things happen in the future.

การประชุมวิชาการระดับชาติและนานาชาติด้านบริหารธุรกิจและการบัญชี 2561 ถือเป็นความสำเร็จก้าวแรกของเครือข่ายสถาบันการศึกษาแห่งภูมิภาคด้านบริหารธุรกิจ ซึ่งเป็นเครือข่ายความร่วมมือทางวิชาการจาก 4 คณะด้านบริหารธุรกิจของมหาวิทยาลัยใน 4 ภูมิภาคหลักของไทย อันประกอบไปด้วยมหาวิทยาลัยเชียงใหม่ มหาวิทยาลัยขอนแก่น มหาวิทยาลัยสงขลานครินทร์ และมหาวิทยาลัยบูรพา ความร่วมมือดังกล่าว เกิดจากความตั้งใจของ 4 สถาบัน ที่ต้องการร่วมมือกันสร้างความเข้มแข็งทางด้านวิชาการและสร้างสรรค์ผลงานที่ก่อประโยชน์ให้กับสังคมและประเทศชาติ โดยทั้ง 4 สถาบันให้คำมั่นที่จะร่วมมือกันในการวิจัย การจัดการกรรมส่งเสริมด้านวิชาการ รวมทั้งการแลกเปลี่ยนอาจารย์และนักศึกษา ซึ่งจะเป็นประโยชน์ต่อทั้งสถาบันที่ร่วมมือในเครือข่ายและต่อสังคมโดยรวม ในนามของคณะวิทยาการจัดการ มหาวิทยาลัยสงขลานครินทร์ ดิฉันขอขอบคุณภาคีเครือข่ายทุกสถาบันที่ได้ร่วมกันจัดงานประชุมวิชาการในครั้งนี้ และหวังเป็นอย่างยิ่งว่าเราจะร่วมมือกันสร้างสรรค์สิ่งดีๆ ให้เกิดมากยิ่งขึ้นต่อไปในอนาคต

# ABOUT TRBS NET

Thailand Regional Business Schools Network (TRBS NET) was initially established in 2017 through the collaboration of leading educational institutions in the four regions of Thailand. TRBS NET's members consist of:

- 1) Faculty of Business Administration and Accountancy, Khon Kaen University;
- 2) Faculty of Business Administration, Chiang Mai University;
- 3) Faculty of Management Sciences, Prince of Songkla University; and
- 4) Faculty of Management and Tourism, Burapha University.

In order to strengthen business administration and accounting disciplines in the region to reach international standards and respond to national strategic plans, TRBS NET aims to play an important role to disseminate knowledge in business administration and accounting in public and get all scholars in business administration and accounting areas together.

In 2018, TRBS NET established the 1st International and National Conference in Business Administration and Accountancy (INCBAA 2018) during February 22 – 23, 2018 hosted by KHON KAEN Business School, Khon Kaen University and co-organized by other three members. INCBAA will be organized by one of co-organizers next year.

TRBS NET hopes that INCBAA 2018 will drive regional education in business administration and accountancy to reach international level.

เครือข่ายสถาบันการศึกษาแห่งภูมิภาคด้านบริหารธุรกิจ (Thailand Regional Business Schools Network: TRBS NET) ก่อตั้งในปี 2560 จากความร่วมมือของ 4 สถาบันการศึกษาชั้นนำที่มีการเรียนการสอนด้านบริหารธุรกิจใน 4 ภูมิภาคของประเทศไทย ได้แก่ คณะบริหารธุรกิจ และ การบัญชี มหาวิทยาลัยขอนแก่น คณะบริหารธุรกิจ มหาวิทยาลัยเชียงใหม่ คณะวิทยาการจัดการ มหาวิทยาลัยสงขลานครินทร์ และ คณะการจัดการและการท่องเที่ยว มหาวิทยาลัยบูรพา เพื่อสร้างความเข้มแข็งด้านการวิจัยและวิชาการในศาสตร์ทางบริหารธุรกิจและการบัญชีให้เป็น





ที่ยอมรับในระดับนานาชาติ โดยการสร้างเวที  
การนำเสนอผลงานวิจัยของนักศึกษา คณาจารย์  
และนักวิชาการทางด้านบริหารธุรกิจและการ  
บัญชีสู่สาธารณชน เผยแพร่องค์ความรู้จากการ  
วิจัยด้านบริหารธุรกิจและการบัญชีทั้งจากใน  
ประเทศและต่างประเทศ และสร้างบรรยากาศ  
การแลกเปลี่ยนเรียนรู้เกี่ยวกับการวิจัยด้าน  
บริหารธุรกิจและการบัญชี ระหว่างนักศึกษา  
คณาจารย์ และนักวิชาการ ทั้งในระดับชาติและ  
นานาชาติ

ในปี 2561 TRBS NET จึงกำหนดจัดการ  
ประชุมวิชาการระดับนานาชาติและระดับชาติ  
ด้านบริหารธุรกิจและการบัญชี 2561 ขึ้น (The

International and National Conference in  
Business Administration and Accountancy  
2018: INCBAA 2018) ในระหว่างวันที่ 22 -23  
กุมภาพันธ์ 2561 โดยคณะบริหารธุรกิจและการ  
บัญชี มหาวิทยาลัยขอนแก่น (KHON KAEN  
Business School: KKBS) เป็นเจ้าภาพหลัก  
และอีก 3 สถาบันเป็นเจ้าภาพร่วม และจะมีการ  
ผลัดเปลี่ยนกันเป็นเจ้าภาพหลักในปีถัดไป

TRBS NET หวังเป็นอย่างยิ่งว่า INCBAA  
2018 จะเป็นอีกหนึ่งแรงขับเคลื่อนศาสตร์  
ทางด้านบริหารธุรกิจและการบัญชีของไทยให้  
พัฒนาสู่ระดับสากลอย่างยั่งยืน



# PROGRAM AT A GLANCE

The International and National Conference on Business Administration and Accountancy

(INCBAA 2018)

22 - 23 February 2018

Pullman Khon Kaen Raja Orchid Hotel, Khon Kaen, Thailand

## 22 February 2018

- |               |  |
|---------------|--|
| 08.00 - 09.00 | Registration at <b>Orchid Ballroom 2</b>   |
| 09.00 - 09.30 | Opening Session  |
| 09.30 - 10.00 | Coffee Break   |
|               | “Transformative Innovation for Sustainable Business” presented by  |
| 10.00 - 11.30 | Dr. Apichai Somboonpakorn, a Consultant of Ministry of Science and Technology (Thailand) at <b>Orchid Ballroom 2</b> |
| 11.30 - 12.30 | Lunch  |
| 12.30 - 15.30 | The First Presentation Session   |
| 14.15 - 14.30 | Coffee Break   |
| 14.30 - 16.00 | The Second Presentation Session  |
| 17.30 - 21.00 | Conference Reception at <b>Sala Thai, Level 4</b>  |

## 23 February 2018

- |               |   |
|---------------|---|
| 09.00 - 16.00 | Khon Kaen day trip (only for registers) |
|---------------|---|

กำหนดการประชุมวิชาการระดับนานาชาติและระดับชาติ

ด้านบริหารธุรกิจและการบัญชี ประจำปี 2561

วันที่ 22 – 23 กุมภาพันธ์ 2561

ณ โรงแรม พูลแมน ขอนแก่น ราชา ออคิด จังหวัดขอนแก่น

วันที่ 22 กุมภาพันธ์ 2561

- 08.00 - 09.00 น. ลงทะเบียน ณ ห้อง ออคิด บอลรูม 2
- 09.00 - 09.30 น. พิธีเปิด
- 09.30 - 10.00 น. พักรับประทานอาหารว่าง
- 10.00 - 11.30 น. บรรยายทางวิชาการ หัวข้อ “Transformative Innovation for Sustainable Business” นวัตกรรมเพื่อการเปลี่ยนแปลงสู่ธุรกิจที่ยั่งยืน โดย ดร.อภิชัย สมบูรณ์ปกรณ์ ที่ปรึกษารัฐมนตรีว่าการกระทรวงวิทยาศาสตร์และเทคโนโลยี ณ ห้อง ออคิด บอลรูม 2
- 11.30 - 12.30 น. รับประทานอาหารกลางวัน
- 12.30 - 15.30 น. การนำเสนอผลงานวิจัย (ช่วงที่ 1)
- 14.15 - 14.30 น. พักรับประทานอาหารว่าง
- 14.30 - 16.00 น. การนำเสนอผลงานวิจัย (ช่วงที่ 2)
- 17.30 - 21.00 น. งานพบปะสังสรรค์ (Conference Reception) ณ ห้องศาลาไทย ชั้น 4

วันที่ 23 กุมภาพันธ์ 2561

- 09.00 - 16.00 น. ทักษะศึกษา เรียนรู้วัฒนธรรม เศรษฐกิจ สังคม อีสาน



# PRESENTATION SCHEDULE



*The Conference Session Schedule*

*22nd February 2018*

*Pullman Khon Kaen Raja Orchid Hotel, Khon Kaen, Thailand*

*Room 1 – Erawan 1 Level G (First Session)*

<i>Time</i>	<i>Paper Code</i>	<i>Title</i>	<i>Author(s)</i>
<i>12.30-12.45</i>	Mar-70	Paid Search and Decision-Making Process on Buying Accommodations and Hotels of People Living in Bangkok	Ranchana Pochanakit Patama Satawedon
<i>12.45-13.00</i>	Mar-80	Dynamic pricing - specific online and offline applications	Evgeniya Tonkova
<i>13.00-13.15</i>	Mar-91	Antecedents and outcomes of brand love embedded in online brand community	Kanyawee Pornsrimate Pensri Jaroenwanit
<i>13.15-13.30</i>	Mar-92	Influence of social media platforms acceptance for smaller and private companies' strategies	Peevara Parnitvitidkun Pensri Jaroenwanit
<i>13.30-13.45</i>	Mar-19	A Study of Demographic Variables Related to Satisfaction Behavior of Customer in Using Reservation Online Ticket Booking Service in Airline Industry	Suparat Sintavara Jutatip Srisawad Kesara Sinsub Ketmanee Mahiphan Worapoj Sirichareechai
<i>13.45-14.00</i>	Mar-25	A Study of Electronic Word of Mouth (eWOM) on Tourism Destination Choice: In Context of Religious Tourism Motivation in Pathum Thani Province Thailand.	Worapoj Sirichareechai
<i>14.00-14.15</i>	Mar-37	The impact of sale promotions (monetary and non-monetary) on brand equity: the gender differences and not self-funded consumer perspective	Pistawan Kahachote Kriengsin Prasongsukarn

**Room 1 – Erawan 1 Level G (Second Session)**

<i>Time</i>	<i>Paper Code</i>	<i>Title</i>	<i>Author(s)</i>
14.30-14.45	Mar-58	Strategies for crisis communication and crisis management in the digital world: the case studies of food chain restaurants	Pat Phrommaluck Patama Satawedin
14.45-15.00	Mar-101	The effect of experiential marketing to customer loyalty through customer satisfaction as intervening variable in Waroeng Special Sambal Yogyakarta	Retno Widowati PA R. Wicaksana Pandega Putra
15.00-15.15	Man-97	Change management for stakeholders in measures to support the production of motor-driven vehicles in thailand	Atichat Rotjanakorn
15.15-15.30	Man-100	The experiences of some asian countries in enhancing competitive capacity of exporting wood products to the european market and policy implications for vietnam	Nguyen Trong Nghia Tran The Tuan Nguyen Huu Dung
15.30-15.45	Man-28	Effects of website quality on purchase intention through enjoyment and usefulness	Chatpong Tangmanee Puripan Theerasupaseth
15.45-16.00	Man-79	Persuading women young adults to perform disease detection behavior using message framing: a case from Indonesia	Indah Fatmawati

**Room 2 – Erawan 2 Level G (First Session)**

<i>Time</i>	<i>Paper Code</i>	<i>Title</i>	<i>Author(s)</i>
12.30-12.45	Acc-17	The Influence of Corporate Social Responsibility (CSR), Profitability, Leverage, Company Size On Tax Avoidance at Construction Company Listed on IDX period 2012 - 2016	Vidiyanna Rizal Putri Panca Dwi Saputra Salmun
12.45-13.00	Acc-59	Value for Money of Private Finance Initiative - Comparison of new build and refurbished schools in Scotland	Rizal Yaya
13.00-13.15	Acc-71	Problems and demand for production and distribution of investment on raising the hens laying eggs in Songkhla	Nichapat Boonyarat Techinee Sudmart
13.15-13.30	Acc-82	Determinants of the capital structure evidence from the property and real estate companies listed In Indonesia Stock Exchange	Sparta SE.Ak.,ME.,CA Salsya Defadjria
13.30-13.45	Fin-75	LIBOR manipulation and detecting informed trading evidence from the interest rate derivatives market	Pongsutti Phuensane Julian Williams
13.45-14.00	Fin-81	Herding behaviors in ASEAN stock markets	Jian Yao Nopphon Tangjitprom

**Room 2 – Erawan 2 Level G (First Session) continued...**

<b>Time</b>	<b>Paper Code</b>	<b>Title</b>	<b>Author(s)</b>
14.00-14.15	Tou-39	Analysis of factors relating to the use of railways for tourism : developing a conceptual framework from literature	Kittanathat Suphan Thirachaya Chaigasem

**Room 2 – Erawan 2 Level G (Second Session)**

<b>Time</b>	<b>Paper Code</b>	<b>Title</b>	<b>Author(s)</b>
14.30-14.45	Tou-40	The Tourism Interpretation Process to Passing on beliefs through Cultural Tourism.	Pacharaphat Boonprakob Thirachaya Chaigasem
14.45-15.00	Tou-41	Community Based Tourism and Subjective Well-being	Anavin Suwana Thirachaya Chaikasem
15.00-15.15	Tou-98	A value creation in sustainable tourism of homestay business, Chanthaburi province	Varadorn Jeerapattranant
15.15-15.30	Tou-43	The Agri-Well Tourism	Chanthichaporn panpipat Thirachaya Chaikasem
15.30-15.45	Tou-46	Tourism personnel development plan to assist Muslim travellers in Chiang Mai province	Aree Binprathan
15.45-16.00	Tou-73	Developing Halal Tourism Management in Kotagede Yogyakarta, Indonesia	Endah Saptutyingsih Lilies Setiartiti

**Room 6 – Iyara Level G (Second Session)**

<b>Time</b>	<b>Paper Code</b>	<b>Title</b>	<b>Author(s)</b>
14.30-14.45	Cor-26	Risk Governance and Bank Profit in ASEAN-5: A comparative study and an empirical investigation	Etikah Karyani Budi Frensidhy Setio Anggoro Dewo Wimboh Santoso



*Room 6 – Iyara Level G (Second Session) continued...*

<i>Time</i>	<b>Paper Code</b>	<b>Title</b>	<b>Author(s)</b>
<i>14.45-15.00</i>	Cor-78	Socially Responsible Diversity Management Practices in the Context of Organizational Innovations for Achieving Corporate Sustainability	Desislava Serafimova
<i>15.00-15.15</i>	Oth-86	Influential Factors of Student’s Intentions for Being Social Entrepreneur: Theory of Planned Behavior	Wisuwat Wannamakok
<i>15.15-15.30</i>	Oth-62	Cartoon 4.0: Social Reflections in the Digital Age	Alongkrot Tantherdthit Patama Satawedin



### ตารางการนำเสนอ

## การประชุมวิชาการระดับชาติและนานาชาติด้านบริหารธุรกิจและการบัญชี ประจำปี 2561

วันที่ 22 กุมภาพันธ์ 2561

ณ โรงแรม พูลแมน ขอนแก่น ราชา ออคิด จังหวัดขอนแก่น

ห้อง 3 – ห้องฉัตรทิพย์ 1 ชั้น G (รอบที่ 1)

เวลา	รหัส บทความ	บทความ	ชื่อผู้เสนอบทความ
12.30-12.45 น.	A4-88	อิทธิพลของประเทศแหล่งกำเนิด ความเชื่อมั่นในตราสินค้า ทศนคติที่มี ต่อความตั้งใจซื้อสินค้าแฟชั่นระดับโลก	แคทริยา ทองจบ ตรีชวัฒน์ ปัสตุกุลเกียรติ นริศรา กิตตินนท์
12.45-13.00 น.	A4-52	ปัจจัยที่มีความสัมพันธ์ต่อการตัดสินใจเลือกใช้บริการการเดินทางผ่าน แอปพลิเคชัน LILUNA	กมลวรรณ สุ่มอม ณัฐชูดา ตั้งสุนทรตระกูล ภฤศญา ปิยนุสรณ์
13.00-13.15 น.	A4-68	การศึกษาเชิงเปรียบเทียบการค้าและการอำนวยความสะดวกทางการค้า ด้านสิงขรและด่านแม่สอด	ชนาพร ดาวลอย ณัฐฐิยา แผนสมบูรณ์ ภฤศญา ปิยนุสรณ์
13.15-13.30 น.	A4-02	การรับรู้และความพึงพอใจของนักท่องเที่ยว นอร์เวย์ สวีเดน เดนมาร์ก ( Scandinavia) ต่อภาพลักษณ์การท่องเที่ยวไทยภายใต้แคมเปญเที่ยววิถี ไทย	ณัฐพัชร วรรณศัพท์ ณรงค์ฤทธิ์ ธีระเวช ลลิตา จูมโสภา กนกอร บุญมี สมพงษ์ อัสวริยธิปัติ
13.30-13.45 น.	A4-36	การศึกษาการพัฒนาผลิตภัณฑ์และการสร้างมูลค่าเพิ่มของธุรกิจส้มตำ ไทยอบกรอบ กรณีศึกษา บริษัท เอ็ม.ที. เกษตรแปรรูป จำกัด อำเภอ หนองเสือ จังหวัดปทุมธานี	ชญานิส หมีนจำ อังศุมาลิน โพธิ์ทอง ภฤศญา ปิยนุสรณ์
13.45-14.00 น.	A4-45	กลยุทธ์การเพิ่มยอดขายและรักษารฐานลูกค้าในธุรกิจค้าปลีกค้าส่งตาม แนวชายแดน กรณีศึกษา ร้านค้าปลีกค้าส่ง ABC อำเภอเมือง จังหวัด มุกดาหาร	ภัทรภร ชัยประเสริฐ दनัยพงค์ เขษฐู โชคศักดิ์
14.00-14.15 น.	A4-35	การศึกษาการออกแบบผลิตภัณฑ์และการสร้างมูลค่าเพิ่มธุรกิจลูกชุบ กรณีศึกษาร้านขนมลูกชุบ Lucky Bean อำเภอเมือง จังหวัดนันทบุรี	ชญานิส เต็นญา บุณชกริกา พวงศรี ภฤศญา ปิยนุสรณ์



ห้อง 3 – ห้องฉัตรทิพย์ 1 ชั้น G (รอบที่ 2)

เวลา	รหัส บทความ	บทความ	ชื่อผู้เสนอบทความ
14.30-14.45 น.	A4-93	อิทธิพลของค่านิยมการบริโภค ความกังวลด้านสิ่งแวดล้อม การคล้อยตามกลุ่มอ้างอิง และทัศนคติด้านสิ่งแวดล้อมของบุคคลต่อความตั้งใจซื้อสินค้าที่เป็นมิตรกับสิ่งแวดล้อม	อภิญญาภรณ์ โสภานี เพ็ญศรี เจริญวานิช
14.45-15.00 น.	A4-95	การสร้างคุณค่าในสายตาของผู้บริโภคที่ส่งผลต่อความพึงพอใจและความจงรักภักดีของผู้บริโภคผ่านแนวคิด Mass Customization ในบริบทของสินค้าหรูหรา	อลิษา เกษทองมา เพ็ญศรี เจริญวานิช
15.00-15.15 น.	A4-84	ปัจจัยที่มีอิทธิพลต่อการเลือกใช้บริการแพลตฟอร์มอีคอมเมิร์ซ 11Street ของผู้บริโภคในประเทศไทย	ณัฐกานต์ มีเจตนา วิภาวี เหมพิจิตร ภฤศญา ปิยนุสรณ์
15.15-15.30 น.	A4-89	ปัจจัยที่มีอิทธิพลต่อการตัดสินใจซื้อรองเท้ากีฬา (Global Brand) ของผู้บริโภคในเขตอาเซียน	จักรพรรดิ ศิริประเสริฐ ณรงค์ศักดิ์ ปู่ปิว
15.30-15.45 น.	A4-56	อิทธิพลของความพึงพอใจในคุณภาพการให้บริการด้านสุขภาพที่มีต่อความจงรักภักดีของผู้บริโภค: กรณีศึกษา สถานบริการล้างพิษตับ	นาฏรินทร์ ปฐพีรวิพงษ์ ธีรพงษ์ บุญรักษา สิรินทร พิบูลานาวัฒน์ ชนบพร วงศ์คำพลินธุ์
15.45-16.00 น.	A4-61	กลยุทธ์การสื่อสารการตลาดและการมีส่วนร่วมของแฟนเพจบน Facebook Fanpage ช่างชู้	ดวงพร ธีรกุลวานิช ชุติมา เกศดาบูรณ์

ห้อง 4 – ห้องฉัตรทิพย์ 2 ชั้น G (รอบที่ 1)

เวลา	รหัส บทความ	บทความ	ชื่อผู้เสนอบทความ
12.30-12.45 น.	A1-67	ประสิทธิผลการบัญชีทรัพยากรมนุษย์และประสิทธิภาพการบริหารทรัพยากรมนุษย์ที่มีต่อความสำเร็จของธุรกิจอย่างยั่งยืน: ทบทวนวรรณกรรม	วรรณวิมล นาคทัด พิรุชญา คานะโกะ
12.45-13.00 น.	A1-54	คุณลักษณะบัณฑิตที่พึงประสงค์ของหลักสูตรบัญชีมหาบัณฑิต ตามกรอบมาตรฐานคุณวุฒิระดับอุดมศึกษา	ศิริลักษณ์ ศุภชัย ชื่นจิตต์ อังวราวงศ์ ปวีณา กองจันทร์ วิษุฒดา เวชกุล

ห้อง 4 – ห้องจัดครั้งที่ 2 ชั้น G (รอบที่ 1) ต่อ

เวลา	รหัส บทความ	บทความ	ชื่อผู้เสนอบทความ
13.00-13.15 น.	A1-47	การศึกษาพฤติกรรมความรับผิดชอบต่อสังคม และการวัดผลการดำเนินงานเชิงกลยุทธ์ ของธุรกิจ โรงแรมในกลุ่มจังหวัดท่องเที่ยวหลัก ในพื้นที่ภาคใต้ฝั่งตะวันตกของประเทศไทย	สุธิรา ลีมรสเจริญ จาริณีย์ คงแก้ว ณัฐชนน น่านริตติสัย ปิยาภรณ์ ้วยนิพลี สุปราณี แสงเขียว มัทนชัย สุทธิพันธุ์
13.15-13.30 น.	A1-50	อิทธิพลของความรับผิดชอบต่อสังคมและสิ่งแวดล้อมกับคุณภาพกำไร ของธุรกิจ โรงแรมในจังหวัดสงขลา	วีระวรรณ ศิริพงษ์ ณัฐฐณิชา คล้ายแก้ว ศติยา แซ่เจี๊ย ปิยรัตน์ ไชยถาวร สุดารัตน์ บุตรจริยะ มัทนชัย สุทธิพันธุ์
13.30-13.45 น.	A1-51	อิทธิพลของการรายงานแบบบูรณาการต่อมูลค่าของกิจการ	นิตินันท์ พราหมพันธ์ ปฎิญา ทองเจือเพชร ปัทมาสน์ เนียมแก้ว กัณฑ์รา มณีไพรัตน์ ภัทรนิชา สุภัทรชัยวงศ์ มัทนชัย สุทธิพันธุ์
13.45-14.00 น.	A1-83	ความสัมพันธ์ระหว่างปัจจัยส่วนบุคคลของผู้ทำบัญชีกับความรูู้ความเข้าใจในมาตรฐานการรายงานทางการเงินสำหรับธุรกิจขนาดกลางและขนาดย่อม (TFRS for SMEs) ในประเทศไทย	กุลวดี ลีมอุสัน โน
14.00-14.15 น.	A1-65	ความสัมพันธ์ของการบริหารความเสี่ยงขององค์กรตามหลัก โคโซ่ ต่อผลการดำเนินงานแบบ ดุลยภาพ : กรณีศึกษาบริษัทผลิตไม้ยางพาราแปรรูป ในประเทศไทย	สิทธิชัย ลิมาพร ทิมัมพร พลูหนัง นันท์นิชา เชาว์ช่างเหล็ก สมฤทัย มณีโชติ อาลาเวีย ปือซา มัทนชัย สุทธิพันธุ์

ห้อง 4 – ห้องฉัตรทิพย์ 2 ชั้น G (รอบที่ 2)

เวลา	รหัส บทความ	บทความ	ชื่อผู้เสนอบทความ
14.30-14.45 น.	A1-33	ความสัมพันธ์ระหว่างการรายงานความรับผิดชอบต่อสังคมต่อค่าใช้จ่าย การสอบบัญชี	มัทนชัย สุทธิพันธ์ กาญจนา รอดชุม นันทิกานต์ ประสพสุข วัลชนก ตั้งเพ็ง เหมือนฝัน บุญสง พรธมน บุญบงษ์ วิญชัย อุ่นอดิเรกกุล
14.45-15.00 น.	A1-38	ผลกระทบของการเปิดเผยข้อมูลการบริหารความเสี่ยงที่มีต่อต้นทุน หนี้สิน: กรณีศึกษาบริษัทจดทะเบียนในตลาดหลักทรัพย์แห่งประเทศไทย (SET) และตลาดหลักทรัพย์ เอ็ม เอ ไอ (mai)	นิติติกร สุวรรณศิลป์ ธนิษฐ แก้วทอง นวลอนงค์ แก้วสายทอง นันทวี ลดาพรหมทอง สุภาพร เกาะเต็น มัทนชัย สุทธิพันธ์
15.00-15.15 น.	A1-09	การศึกษามูลค่าทางบัญชีที่ส่งผลต่อราคาหลักทรัพย์ของบริษัทที่จดทะเบียน ในตลาดหลักทรัพย์แห่งประเทศไทย กลุ่มเกษตรและ อุตสาหกรรมอาหาร	พัชรินทร์ บุญนุ่น ดลนภา พูลคล้าย ประทุมมาศ จันทสุวรรณ
15.15-15.30 น.	A1-12	การวิเคราะห์ประสิทธิภาพการควบคุมภายในของสหกรณ์การเกษตร ขนาดใหญ่ จำกัด	จิตติมา จุลจินดา ประกายดาว หวานแก้ว จันทิมา ดามาก

ห้อง 5 – ห้องฟ้ามูย 1 ชั้น G (รอบที่ 1)

เวลา	รหัส บทความ	บทความ	ชื่อผู้เสนอบทความ
12.30-12.45 น.	A3-48	ความสัมพันธ์ระหว่างการบริหารงานแบบมีส่วนร่วมกับ คุณภาพชีวิตใน การทำงานของบุคลากรมหาวิทยาลัยเอกชนแห่งหนึ่ง	ณัฐพล รูปทองกลาง พิชญา วรรณพงษ์เจริญ ภมรย์ สกุลเลิศวัฒนา พรพิมล ต้นประวัติ

ห้อง 5 – ห้องฟ้ามูมัย 1 ชั้น G (รอบที่ 1) ต่อ

เวลา	รหัส บทความ	บทความ	ชื่อผู้เสนอบทความ
12.45-13.00 น.	A3-49	การพัฒนาแบบจำลองธุรกิจเชิงกลยุทธ์ธุรกิจค้าวัสดุและอุปกรณ์ก่อสร้าง	กิตติคุณ นิमितแสงเทียน พิชญานันต์ ตันตือำไพวงศ์ กุลกนิษฐ์ คุณาธิกรกิจ
13.00-13.15 น.	A3-85	ปัจจัยที่มีผลต่อการใช้อินเทอร์เน็ตเบงคักังของเบปู้มเมอร์ เจนเนอ เรชั่นเอ็กซ์ และเจนเนอเรชั่นวายในประเทศไทย	มนัสนันท์ เกียรติสิน นิตยา เจริญประเสริฐ
13.15-13.30 น.	A6-13	การศึกษารูปแบบห่วงโซ่อุปทานบ่อเลี้ยงปลาคุกในอำเภอบ้านโพธิ์ จังหวัดฉะเชิงเทรา	ชิดชนก อัจฉริยนิติ วารภรณ์ ยุทธวิธ ชนิสสา ชื่นจิตร ปฎิวัฒน์ วงศ์มะกะ
13.30-13.45 น.	A6-15	ความต้องการคุณลักษณะบุคลากรด้านโลจิสติกส์ของผู้ประกอบการใน เขตนิคมอุตสาหกรรมบางชัน	สิริรักษ์ ภูริยะพันธ์ ศรัณญา การุณวรรณนะ กษิติศ กัณโสภา สุชฎทัย ขวัญอ่อน
13.45-14.00 น.	A6-44	การสร้างมูลค่าผ่านการจัดการห่วงโซ่อุปทานแบบวงปิดในอุตสาหกรรม อาหารสัตว์	อัญชลี มนูญผล พิทวัส เอื้อสังคมเศรษฐ์
14.00-14.15 น.	A8-64	แนวทางการสร้างแรงจูงใจในการทำงานของพนักงานขายยา บริษัท XYZ จำกัด	ชลธิ ศรีโถม นวลฉวี แสงชัย

ห้อง 5 – ห้องฟ้ามูมัย 1 ชั้น G (รอบที่ 2)

เวลา	รหัส บทความ	บทความ	ชื่อผู้เสนอบทความ
14.30-14.45 น.	A8-60	แนวทางการสร้างความสุขในการทำงาน โดยใช้กระบวนการสุนทรีย์ สาธก กรณีศึกษา หน่วยการให้บริการงานเครดิต ถนนหน้าเมือง ขอนแก่น ธนาคาร XYZ จำกัด (มหาชน)	ฐนิศร์ บุญแสนสุข อัจฉริยะ อุปการกุล
14.45-15.00 น.	A2-34	การลงทุนในหลักทรัพย์ต่างหมวดธุรกิจกันสามารถช่วยลดความเสี่ยงได้ หรือไม่	ปัทมวัฒน์ วังอนุสรณ์

ห้อง 5 – ห้องฟ้ามูย 1 ชั้น G (รอบที่ 2) ต่อ

เวลา	รหัส บทความ	บทความ	ชื่อผู้เสนอบทความ
15.00-15.15 น.	A2-57	การวิเคราะห์ประสิทธิภาพและปัจจัยที่มีผลต่อประสิทธิภาพของสถาบัน การเงินชุมชนในภาคตะวันออกเฉียงเหนือ	ประภัสสร วาริศรี สุรัชย์ กังวล ประเสริฐ จรรยาสุภาพ สมเกียรติ ชัยพิบูลย์
15.15-15.30 น.	A8-63	การทดสอบความเป็นเหตุและผลแบบเกรนเจอร์ระหว่าง อัตราดอกเบี้ย กับการตัดสินใจศึกษาต่อระดับปริญญาตรีและต่ำกว่า	สมชัย เอื้อวิบูลย์ทรัพย์ ปรัชญา ปิ่นมณี
15.30-15.45 น.	A4-90	ปัจจัยที่มีผลต่อการตัดสินใจเข้ามาลงทุน โดยตรงจากต่างประเทศใน ประเทศไทย	ฐาปนีย์ พลเชียงดี สุรัสวดี พริ้งพัฒนพงษ์
15.45-16.00 น.	A4-99	ภูมิทัศน์ของการบริการที่มีผลต่อประสบการณ์การท่องเที่ยว ตลาดย้อน ยุค ถนนยมจินดา จังหวัดระยอง	ประภาวี เครือวัง จิราภา พึ่งบางกรวย

ห้อง 6 – ห้องไอยรา ชั้น G (รอบที่ 1)

เวลา	รหัส บทความ	บทความ	ชื่อผู้เสนอบทความ
12.30-12.45 น.	A5-42	แนวทางการท่องเที่ยวเชิงอนุรักษ์ กรณีศึกษา ตลาดน้ำวัดตะเคียน นนทบุรี	ดวงตา เกลี้ยงเกล้า ปานชนก ศรีแก้วแดง ภฤศญา ปิยนุสรณ์
12.45-13.00 น.	A5-74	ศักยภาพแหล่งท่องเที่ยวและยุทธศาสตร์การพัฒนาการท่องเที่ยวพื้นที่ลุ่ม น้ำทะเลสาบสงขลา	ชัยรัตน์ จุสปาโล
13.00-13.15 น.	A5-76	แนวทางการส่งเสริมการท่องเที่ยวชุมชนบ้านประโดก อำเภอเมือง จังหวัดนครราชสีมา โดยอาศัยวัฒนธรรมอาหารท้องถิ่น	รสสุคนธ์ ชันคำกาศ นลินทิพย์ เงินสูงเนิน อรรมณ ช่วยทอง มณฑิรา มณีแสง
13.15-13.30 น.	A5-77	อิทธิพลของภาพลักษณ์การท่องเที่ยวเชิงวัฒนธรรมและความพึงพอใจ ที่ มีต่อความภักดีของผู้มาเยือนชาวไทย จังหวัดนครศรีธรรมราช	ปัญช์ชนิต ศรีสุวรรณ จิตต์โสภณ มีระเกตุ



ห้อง 6 – ห้องโถง ชั้น G (รอบที่ 1) ต่อ

เวลา	รหัส บทความ	บทความ	ชื่อผู้เสนอบทความ
13.30-13.45 น.	A5-87	ปัจจัยคั้งของนักท่องเที่ยวกลุ่มผู้นำกระยะสั้นที่มีต่อการท่องเที่ยววิถี เมือง : เพื่อส่งเสริมและพัฒนาศักยภาพอุปทานการท่องเที่ยวของจังหวัด ขอนแก่น	ชัยรัช ศรีบริวรรพิทักษ์ จินณพัช ปทุมพร ราณี อธิชัยกุล
13.45-14.00 น.	A5-96	การวางแผนพัฒนาการท่องเที่ยวชุมชนวัฒนธรรมหม่อมใหม่จังหวัด ขอนแก่น	วัช โรบล ยืนสุข จินณพัช ปทุมพร ราณี อธิชัยกุล



## List of ABSTRACTS in English

	<b>Pages</b>
Value for Money of Private Finance Initiative - Comparison of New Build and Refurbished Schools in Scotland	22
Determinants of the Capital Structure Evidence from the Property and Real Estate Companies Listed in Indonesia Stock Exchange	23
Libor Manipulation and Detecting Informed Trading Evidence from the Interest Rate Derivatives Market	24
Herding Behaviors in Asean Stock Markets	25
Persuading Women Young Adults to Perform Disease Detection Behavior Using Message Framing: A Case From Indonesia	26
Change Management for Stakeholders in Measures to Support the Production of Motor-Driven Vehicles in Thailand	27
The Agri-Well Tourism	28
Developing Halal Tourism Management in Kotagede Yogyakarta, Indonesia	29
Socially Responsible Diversity Management Practices in the Context of Organizational Innovations for Achieving Corporate Sustainability	30
Influential Factors of Student's Intentions for Being Social Entrepreneur: Theory of Planned Behavior	31



## List of FULL PAPERS in English

	Pages
The Influence of Corporate Social Responsibility (CSR), Profitability, Leverage, Company Size on Tax Avoidance at Construction Company Listed on IDX Period 2012 - 2016	34
Problems and Demands of Production and Distribution on Investment in Raising the Egg Laying Hens at Songkhla	47
Effects of Website Quality on Purchase Intention through Enjoyment and Usefulness	64
A Study of Demographic Variables Related to Satisfaction Behavior of Customer in Using Reservation Onlineticket Booking Service in Airline Industry	79
A Study of Electronic Word of Mouth (EWOM) on Tourism Destination Choice: in Context of Religious Tourism Motivation in Pathum Thani Province Thailand	88
The Impact of Sale Promotions (Monetary And Non-Monetary) on Brand Equity: the Gender Differences and Not Self-Funded Consumer Perspective	100
Strategies for Crisis Communication and Crisis Management in the Digital World: the Case Studies of Food Chain Restaurants	120
Paid Search and Decision-Making Process on Buying Accommodations and Hotels of People Living in Bangkok	129
Dynamic Pricing - Specific Online and Offline Applications	138
Antecedents and Outcomes of Brand Love Embedded in Online Brand Community	147
Influence of Social Media Platforms Acceptance on Smaller and Private Companies' Strategies	158
The Effect of Experiential Marketing to Customer Loyalty through Customer Satisfaction as Intervening Variable in Waroeng Special Sambal Yogyakarta	167





# List of FULL PAPERS in English

(Continued)

	<b>Pages</b>
Analysis of Factors Relating to the Use of Railways for Tourism: Developing a Conceptual Framework from Literature	183
The Tourism Interpretation Process to Passing on Beliefs through Cultural Tourism	190
Community Based Tourism and Subjective Well-Being	199
Tourism Personnel Development Plan to Assist Muslim Travellers in Chiang Mai Province	214
A Value Creation in Sustainable Tourism of Homestay Business, Chanthaburi Province	224
Risk Governance and Bank Profit in ASEAN-5: a Comparative Study and an Empirical Investigation	233
Cartoon 4.0 : Social Reflections in the Digital Age	261

## List of ASTRACTS in Thai

	หน้า
การวิเคราะห์ประสิทธิภาพการควบคุมภายในของสหกรณ์การเกษตรขนาดใหญ่ จำกัด	275
ความสัมพันธ์ระหว่างการรายงานความรับผิดชอบต่อสังคมต่อค่าใช้จ่ายการสอบบัญชี	277
ผลกระทบของการเปิดเผยข้อมูลการบริหารความเสี่ยงที่มีต่อต้นทุนหนี้สิน: กรณีศึกษาบริษัทจดทะเบียนในตลาดหลักทรัพย์แห่งประเทศไทย (SET) และตลาดหลักทรัพย์ เอ็ม เอ ไอ (MAI)	279
การศึกษาพฤติกรรมความรับผิดชอบต่อสังคม และการวัดผลการดำเนินงานเชิงคุณภาพของธุรกิจโรงแรมในกลุ่มจังหวัดท่องเที่ยวหลักในพื้นที่ภาคใต้ฝั่งตะวันตกของประเทศไทย	281
อิทธิพลของความรับผิดชอบต่อสังคมและสิ่งแวดล้อมที่มีต่อคุณภาพกำไรของธุรกิจโรงแรมในจังหวัดสงขลา	283
อิทธิพลของการรายงานแบบบูรณาการต่อมูลค่าของกิจการ	285
ความสัมพันธ์ของการบริหารความเสี่ยงองค์กรตามหลักโคโซ่ ต่อผลการดำเนินงานแบบดุลยภาพ : กรณีศึกษาบริษัทผลิตไม้ยางพาราแปรรูปในประเทศไทย	287
การวิเคราะห์ประสิทธิภาพและปัจจัยที่มีผลต่อประสิทธิภาพของสถาบันการเงินชุมชนในภาคตะวันออกเฉียงเหนือ	289
ปัจจัยที่มีผลต่อการใช้อินเทอร์เน็ตแบงก์กิ้งของเบบี๋บูมเมอร์ เจนเนอเรชั่นเอ็กซ์ และเจนเนอเรชั่นวายในประเทศไทย	291
ปัจจัยที่มีความสัมพันธ์ต่อการตัดสินใจเลือกใช้บริการการเดินทางผ่านแอปพลิเคชันLiluna	293
ปัจจัยที่มีอิทธิพลต่อการตัดสินใจซื้อรองเท้ากีฬา (Global brand) ของผู้บริโภคในเขตอาเซียน	295
ปัจจัยที่มีผลต่อการตัดสินใจเข้ามาลงทุนโดยตรงจากต่างประเทศในประเทศไทย	297

## List of FULL PAPERS in Thai

	หน้า
การศึกษามูลค่าทางบัญชีที่ส่งผลต่อราคาหลักทรัพย์ของบริษัทที่จดทะเบียนในตลาดหลักทรัพย์ แห่งประเทศไทย กลุ่มเกษตรและอุตสาหกรรมอาหาร	302
คุณลักษณะบัณฑิตที่พึงประสงค์ของหลักสูตรบัญชีมหาบัณฑิตตามกรอบมาตรฐานคุณวุฒิ ระดับอุดมศึกษา	311
ประสิทธิผลการบัญชีทรัพยากรมนุษย์และประสิทธิภาพการบริหารทรัพยากรมนุษย์ที่มีต่อ ความสำเร็จของธุรกิจอย่างยั่งยืน: ทบทวนวรรณกรรม	328
ความสัมพันธ์ระหว่างปัจจัยส่วนบุคคลของผู้ทำบัญชีกับความรู้ความเข้าใจในมาตรฐานการ รายงานทางการเงินสำหรับธุรกิจขนาดกลางและขนาดย่อม (TFRS FOR SMES) ในประเทศ ไทย	347
การลงทุนในหลักทรัพย์ต่างหมวดธุรกิจกันสามารถช่วยลดความเสี่ยงได้หรือไม่	360
ความสัมพันธ์ระหว่างการบริหารงานแบบมีส่วนร่วมกับคุณภาพชีวิตในการทำงานของ บุคลากรมหาวิทยาลัยเอกชนแห่งหนึ่ง	378
การพัฒนาแบบจำลองธุรกิจเชิงกลยุทธ์ธุรกิจค้าวัสดุและอุปกรณ์ก่อสร้าง	397
การรับรู้และความพึงพอใจของนักท่องเที่ยว นอร์เวย์ สวีเดน เดนมาร์ก (Scandinavia) ต่อ ภาพลักษณ์การท่องเที่ยวไทยภายใต้แคมเปญเที่ยววิถีไทย	414
การศึกษาการออกแบบผลิตภัณฑ์และการสร้างมูลค่าเพิ่มธุรกิจลูกชุป กรณีศึกษาร้านขนมลูก ชุป Lucky bean อำเภอเมือง จังหวัดนนทบุรี	427
การศึกษาการพัฒนาผลิตภัณฑ์และการสร้างมูลค่าเพิ่มของธุรกิจส้มตำไทยอบกรอบ กรณีศึกษา บริษัท เอ็ม.ที. เกษตรแปรรูป จำกัด อำเภอหนองเสือ จังหวัดปทุมธานี	437

# List of FULL PAPERS in Thai

(Continued)

	หน้า
กลยุทธ์การเพิ่มยอดขายและรักษารฐานลูกค้าในธุรกิจค้าปลีกค้าส่งตามแนวชายแดน กรณีศึกษา ร้านค้าปลีกค้าส่ง Abc อำเภอเมือง จังหวัดมุกดาหาร	450
อิทธิพลของความพึงพอใจในคุณภาพการให้บริการด้านสุขภาพที่มีต่อความจงรักภักดีของ ผู้บริโภค: กรณีศึกษา สถานบริการล้างพิษตับ	462
กลยุทธ์การสื่อสารการตลาดและการมีส่วนร่วมของแฟนเพจบน Facebook Fanpage ช่างชุ่ย	480
การศึกษาเชิงเปรียบเทียบการค้าและการอำนวยความสะดวกทางการค้าด้านสิงขรและด่านแม่ สอด	490
ปัจจัยที่มีอิทธิพลต่อการเลือกใช้บริการแพลตฟอร์มอีคอมเมิร์ซ 11Street ของผู้บริโภคใน ประเทศไทย	499
อิทธิพลของค่านิยมการบริโภค ความกังวลด้านสิ่งแวดล้อม การคัดลอกตามกลุ่มอ้างอิง และ ทัศนคติด้านสิ่งแวดล้อมของบุคคลต่อความตั้งใจซื้อสินค้าที่เป็นมิตรกับสิ่งแวดล้อม	513
การสร้างคุณค่าในสายตาของผู้บริโภคที่ส่งผลต่อความพึงพอใจและความภักดีของผู้บริโภค ผ่านแนวคิด Mass customization ในบริบทของสินค้าหรูหรา	523
ภูมิทัศน์ของการบริการที่มีผลต่อประสบการณ์การท่องเที่ยวตลาดย้อนยุค ถนนชมจินดา จังหวัดระยอง	540
แนวทางการพัฒนาการท่องเที่ยวเชิงอนุรักษ์ กรณีศึกษา ตลาดน้ำวัดตะเคียน นนทบุรี	556
ศักยภาพแหล่งท่องเที่ยวและยุทธศาสตร์การพัฒนาการท่องเที่ยวพื้นที่ลุ่มน้ำทะเลสาบสงขลา	567
แนวทางการส่งเสริมการท่องเที่ยวชุมชนบ้านประโดก อำเภอเมือง จังหวัดนครราชสีมาโดย อาศัยวัฒนธรรมอาหารท้องถิ่น	581

## List of FULL PAPERS in Thai

(Continued)

	หน้า
อิทธิพลของภาพลักษณ์การท่องเที่ยวเชิงวัฒนธรรมและความพึงพอใจที่มีต่อความภักดีของผู้มาเยือนชาวไทย จังหวัดนครศรีธรรมราช	595
ปัจจัยคิองนักท่องเทียวกลุ่มพำนักระยะสั้นที่มีต่อการท่องเที่ยววิถีเมือง : เพื่อส่งเสริมและพัฒนาศัภษาอุปทานการท่องเที่ยวของจังหวัดขอนแก่น	613
การวางแผนพัฒนาการท่องเที่ยวชุมชนวัฒนธรรมหมอนไหมจังหวัดขอนแก่น	625
การศัษาารูปแบบห่วงโซ่อุปทานบ่อเลี้ยงปลาตุกในอำเภอบ้านโพธิ์ จังหวัดฉะเชิงเทรา	635
ความต้องการคุณลักษณะบุคลากรด้านโลจิสติกส์ของผู้ประกอบการในเขตนิคมอุตสาหกรรมบางชัน	650
การสร้างมูลค่าผ่านการจัดการห่วงโซ่อุปทานแบบวงปิดในอุตสาหกรรมอาหารสัตว์	662
อัตราดอกเบี้ยกับการตัดสินใจศัษาต่อระดับปริญญาตรีและต่ำกว่า	677
แนวทางการสร้างแรงจูงใจในการทำงานของพนักงานขาย บริษัท Xyz (ประเทศไทย) จำกัด	690

# SESSION CHAIR

For the International and National Conference  
on Business Administration and Accountancy 2018

**Faculty of Business Administration and  
Accountancy, Khon Kaen University**

Assoc. Prof. Dr. Nitipon Phutachote  
Asst. Prof. Dr. Sirirak Khaochaimaha  
Asst. Prof. Dr. Aree Kalpana  
Asst. Prof. Dr. Khwanradee Tuntrabundit  
Asst. Prof. Dr. Kawpong Polyorat  
Asst. Prof. Dr. Siriluck Sutthachai  
Asst. Prof. Anurak Tongsohkwong  
Dr. Jinnapas Pathumporn

**คณะบริหารธุรกิจและการบัญชี  
มหาวิทยาลัยขอนแก่น**

รศ.ดร.นิติพล ภูตะโชติ  
ผศ.ดร.ศิริรักษ์ ชาวไชยมหา  
ผศ.ดร.อารีย์ กัลปนา  
ผศ.ดร.ขวัญฤดี ตันตระบัณฑิตย์  
ผศ.ดร.ก่องพงษ์ พลโยธา  
ผศ.ดร.ศิริลักษณ์ สุททชัย  
ผศ.อนรรักษ์ ทองสุโขวงศ์  
ดร.จินนพัส ปทุมพร

**Faculty of Business Administration,  
Chiang Mai University**

Assoc.Prof.Dr.Narumon Kimpakorn

**คณะบริหารธุรกิจ  
มหาวิทยาลัยเชียงใหม่**

รศ.ดร.นฤมล กิมภากรณ์

**Faculty of Management and Tourism,  
Burapha University**

Asst.Prof.Dr.Sakchai Setarnawat  
Asst. Prof.Dr.Wannapa Luekitinan

**คณะการจัดการและการท่องเที่ยว  
มหาวิทยาลัยบูรพา**

ผศ.ดร. ศักดิ์ชัย เศรษฐ์อ่อนวัช  
ผศ.ดร.วรรณภา ลือกิตินันท์



# PEER REVIEW BOARDS

**For the International and National Conference  
on Business Administration and Accountancy 2018**

## **Faculty of Business Administration and Accountancy, Khon Kaen University**

Assoc. Prof. Dr. Krittapa Sanchaitorn

Assoc. Prof. Dr. Nitipon Phutachote

Asst. Prof. Dr. Kawpong Polyorat

Asst. Prof. Dr. Chuenjit Aungvaravong

Asst. Prof. Dr. Donruetai Kovathanakul

Asst. Prof. Dr. Napaporn Likitwongkajon

Asst. Prof. Dr. Buntid Sawunyavisuth

Asst. Prof. Dr. Siriluck Sutthachai

Asst. Prof. Dr. Aree Naipinit

Asst. Prof. Varoon Tuntrabundit

Dr. Kumpanart Siriyota

Dr. Tongrawee Silanoi

Dr. Paweena Kongchan

Dr. Patchaporn Mahasuweerachai

Dr. Witchulada Vatchagool

Assoc. Prof. Dr. Pensri Jaroenwanit

Assoc. Prof. Dr. Surachai Chancharat

Asst. Prof. Dr. Khwanruedee Tuntrabundit

Asst. Prof. Dr. Thirachaya Maneenetr

Asst. Prof. Dr. Nongnit Chancharat

Asst. Prof. Dr. Nuanchawee Sangchai

Asst. Prof. Dr. Sirirak Khaochaimaha

Asst. Prof. Dr. Sukanda Nakhapaksin

Asst. Prof. Parichart Bootwong

Asst. Prof. Anurak Tongsohkwong

Dr. Jinnapas Pathumporn

Dr. Thianthip Bandoophanit

Dr. Pongsutti Phuensane

Dr. Pattarakhuan Pilangarm

Dr. Arnon Kamworn

## **Faculty of Business Administration, Chiang Mai University**

Assoc. Prof. Dr. Narumon Kimpakorn

Assoc. Prof. Suvanna Laohavisudhi

Asst. Prof. Dr. Kemakorn Chaiprasit

Assoc. Prof. Dr. Ravi Lonkani

Asst. Prof. Dr. Khongphu Nimanandh

Asst. Prof. Dr. Jomjai Sampet



Asst. Prof. Dr. Naruanard Sarapaivanich

Asst. Prof. Dr. Saranya Kantabutra

Asst. Prof. Dr. Amonlaya Kosaiyakanont

Dr. Nittaya Jariangprasert

Dr. Pichayalak Pichayakul

Dr. Warat Winit

Dr. Sainatee Chernbumroong

Dr. Erboon Ekasingh

Asst. Prof. Dr. Manatip Tangeakchit

Asst. Prof. Dr. Adisak Theeranuphattana

Dr. Duraya Sukthomya

Dr. Pitima Diskulnetivitta

Dr. Puritud Inya

Dr. Wisuttorn Chit-aree

Dr. Attaphong Peeracheir

#### **Faculty of Management and Tourism, Burapha University**

Assoc. Prof. Dr. Vutthichat Soonthonsmai

Asst. Prof. Dr. Naruemon Choochinprakarn

Asst. Prof. Dr. Sakchai Setarnawat

Asst. Prof. Dr. Wannapa Luekitinan

Dr. Kanvalai Nontakaew Ferry

Dr. Jirapa Phungbangkruay

Dr. Neydao Chaiyakhet

Dr. Wanvicechane Tanoamchard

Dr. Sirada Jarutakanont

Assoc. Prof. Sukumarn Shumnij

Asst. Prof. Dr. Pornrat Sadangharn

Asst. Prof. Dr. Sombat Thamrongsinthaworn

Asst. Prof. Acting Sub Lt. Tanaphon Nitichaowakul

Dr. Karoon Suksonghong

Dr. Tinikan Sungsuwan

Dr. Phetchalas Wiriyasuebphong

Dr. Waranpong Boonsiritomachai

#### **Faculty of Management Sciences, Prince of Songkla University**

Asst. Prof. Dr. Teerasak Jindabot

Asst. Prof. Dr. Suthinee Rergkam

Dr. Kulwadee Limusunno

Dr. Mattanachai Soothipan

Asst. Prof. Dr. Siriluk Bangchokdee

Dr. Klangjai Sangwijit

Dr. Daraneekorn Supanthee

Dr. Sumana Laparojgit



## คณะกรรมการพิจารณาบทความ

### การประชุมวิชาการระดับนานาชาติและระดับชาติ ด้านบริหารธุรกิจและการบัญชี 2561

#### คณะบริหารธุรกิจและการบัญชี มหาวิทยาลัยขอนแก่น

รศ.ดร.กฤตพา แสนชัยธร

รศ.ดร.นิติพล ภูตะโชติ

ผศ.ดร.ก่อพงษ์ พลโยธา

ผศ.ดร.ชื่นจิตร อังวรารวงส์

ผศ.ดร.ดลฤทัย โกววรรณะกุล

ผศ.ดร.นภาพร ลิขิตวงศ์ขจร

ผศ.ดร.บัณฑิต สวรรยาวิสุทธ์

ผศ.ดร.ศิริลักษณ์ สุทระชัย

ผศ.ดร.อารีย์ นัยพินิจ

ผศ.วรุณ ตันตระกูลพิทย

ดร.กัมปนาท ศิริโยธา

ดร.ทองรวี ศิลาน้อย

ดร.ปวีณา กองจันทร์

ดร.พัชราภรณ์ มหาสุวีระชัย

ดร.วิษณุดา เวชกุล

รศ.ดร.เพ็ญศรี เจริญวานิช

รศ.ดร.สุรชัย จันทร์จรัส

ผศ.ดร.ขวัญฤดี ตันตระกูลพิทย

ผศ.ดร.ฐิรชญา มณีเนตร

ผศ.ดร.นงกัณิษฐ์ จันทร์จรัส

ผศ.ดร.นวลฉวี แสงชัย

ผศ.ดร.ศิริรักษ์ ชาวไชยมหา

ผศ.ดร.สุกานดา นาคะปักยิม

ผศ.ปาริชาติ บุตรวงศ์

ผศ.อนรรักษ์ ทองสุโขวงศ์

ดร.จินณพัช ปทุมพร

ดร.เทียนทิพย์ บัณฑิตพณิชย์

ดร.พงษ์สุทธิ พันแสน

ดร.ภัทรขวัญ พิลางาม

ดร.อานนท์ คำวรรณ

#### คณะบริหารธุรกิจ มหาวิทยาลัยเชียงใหม่

รศ. ดร.นฤมล กิมภากรณ์

รศ. สุวรรณา เลหาะวิสุทธ์

ผศ.ดร.เขมกร ไชยประสิทธิ์

ผศ.ดร.นฤนาถ ศรีภักย์วานิช

ผศ.ดร.ศรัณญา กันตะบุตร

ผศ.ดร.อมลยา โกไศยกานนท์

รศ. ดร.รวี ลงกานี

ผศ.ดร.ก้องภู นิมนันท์

ผศ.ดร.จอมใจ แฉมเพชร

ผศ.ดร.มนทิพย์ ตั้งเอกจิต

ผศ.ดร.อดิศักดิ์ ธีรานุกพัฒนา

ดร.ศรียา สุขถมยา

ดร.นิศยา เจริญประเสริฐ  
ดร.พิชญลักษณ์ พิชญกุล  
ดร.วรัท วิณีจ  
ดร.สายนที เงินบำรุง  
ดร.เอื้อบุญ เอกะสิงห์

ดร.ปีติมา ดิสกุลเนตวิทย์  
ดร.ภูริทัต อีนยา  
ดร.วิสุทธร จิตอารี  
ดร.อรรณพพงศ์ พีระเชื้อ

### คณะกรรมการและการท่องเที่ยว มหาวิทยาลัยบูรพา

รศ.ดร.วุฒิชชาติ สุนทรสมัย  
ผศ.ดร.นฤมล ชูชินปราวการ  
ผศ.ดร.ศักดิ์ชัย เศรษฐ์อ่อนวัช  
ผศ.ดร.วรรณภา ลือกิตินันท์  
ดร.กัญจนวลัย นนทแก้ว แพร์รี่  
ดร.จิราภา พึ่งบางกรวย  
ดร.เนตรดาว ชัยเขต  
ดร.วรรณวิชนี ถนอมชาติ  
ดร.ศิริดา จารุตกานนท์

รศ.สุกุมลย์ จำนิจ  
ผศ.ดร.พรรรัตน์ แสงหาญ  
ผศ.ดร.สมบัติ ชำรงสินถาวร  
ผศ.ว่าที่ร้อยตรี ดร. ธนภณ นิธิเชาวกุล  
ดร.การุณ สุขสองห้อง  
ดร.ธนิกันต์ สังข์สุวรรณ  
ดร.เพชรรัตน์ วิริยะสีบพงศ์  
ดร.วรรษพงศ์ บุญศิริธรรมชัย

### คณะวิทยาการจัดการ มหาวิทยาลัยสงขลานครินทร์

ผศ.ดร.ธีรศักดิ์ จินดาบถ  
ผศ.ดร.สุธินี ฤกษ์จำ  
ดร.กุลวดี ลีมอูสันโน  
ดร.มัทนชัย สุทธิพันธุ์

ผศ.ดร.ศิริลักษณ์ บางโชคดี  
ดร.กลางใจ แสงวิจิตร  
ดร.ดรณิกร สุบันดี  
ดร.สุนณา ลาภาโรจน์กิจ

# CONFERENCE TEAM

## Conference Chair:

Assoc.Prof.Dr.Pensri Jaroenwanit      รศ.ดร.เพ็ญศรี เจริญวานิช      Dean of KKBS, KKU

## Program Chair:

Dr.Paweena Kongchan      ดร.ปวีณา กองจันทร์      Associate Dean for Research and Academic Service, KKBS, KKU

## Co-Program Chairs:

Assoc.Prof.Dr.Narumon Kimpakorn      รศ.ดร.นฤมล กิมภากรณ์      Director of Management Innovation Center, CMU Business School, CMU

Asst.Prof.Dr.Pornrat Sadangharn      ผศ.ดร.พรรัตน์ แสงเดงหาญ      Associate Dean of Burapha Business School, BUU

Dr.Somporn Khunwishit      ดร.สมพร คุณวิจิตร      Associate Dean for Research, FMS, PSU

## KKBS Conference Team:

### Editorials

Dr.Paweena Kongchan      ดร.ปวีณา กองจันทร์      Chair

Asst.Prof.Dr.Nongnit Chancharat      ผศ.ดร.นงกัณต์ย์ จันทร์จรัส      Committee

Asst.Prof.Dr.Kawpong Polyorat      ผศ.ดร.ก่อพงษ์ พลโยธา      Committee

Asst. Prof. Dr.Siriluck Sutthachai      ผศ.ดร.ศิริลักษณ์ สุทฤษฎ์      Committee

Dr.Patchaporn Mahasuweerachai      ดร.พัชราภรณ์ มหาสุวีระชัย      Committee

Dr.Jinnapas Pathumporn      ดร.จินนพัส ปทุมพร      Committee

Dr.Pattarakhuan Pilangarm      ดร.ภัทรขวัญ พิลางาม      Committee

Mrs.Pornsawan Tongsokhowong      นางพรสวรรค์ ทองสุโขวงศ์      Secretary

### Public Relations

Dr.Tongrawee Silanoi      ดร.ทองรวี สีลาน้อย      Chair

Asst. Prof. Dr. Sirirak Khaochaimaha      ผศ.ดร.ศิริรักษ์ ชาวไชยมหา      Committee

Mr.Warunyu Donnua      นายวีญญ ดอนเหนือ      Committee

Mr.Samrit Mascha      นายสัมฤทธิ์ มีสละ      Committee

Ms.Rattiya Wisedpong      น.ส.รัตติยา วิเศษผง      Committee

Ms.Jittanan Kouchaiyapoom      น.ส.จิตตานันท์ กวนชัยภูมิ      Committee

Ms.Rungtip Khuleelung      น.ส.รุ่งทิพย์ ขุปลีลังก์      Committee

Mrs.Pornsawan Tongsokhowong      นางพรสวรรค์ ทองสุโขวงศ์      Secretary

### Formalities

Ms.Antika Emyaem      น.ส.อันธิกา ออมแยม      Chair

Mr.Vasitpol Chitlamun      นายวิสุทธิ์พล จิตละมุน      Committee

Mr.Teerayuth Chumhin      นายธีรยุทธ ชุมหิน      Committee

# CONFERENCE TEAM

Ms.Rattiya Wisedpong	น.ส.รัตติยา วิเศษผง	Secretary
<b>Registration &amp; Reception</b>		
Dr.Paweena Kongchan	ดร.ปวีณา กองจันทร์	Chair
Dr.Tongrawee Silanoi	ดร.ทองรวี สีลาน้อย	Committee
Dr.Chompoonut Suthikul	ดร.ชมพูนุช สุทธิกุล	Committee
Ms.Suthasinee Suwannapak	น.ส.สุธาสิณี สุวรรณภักดิ์	Committee
Ms.Nuntaporn Kharmsornta	น.ส.นันทพร คำสอนทา	Committee
Ms.Pantila Hirunno	น.ส.กัญชลา หิรัญโน	Committee
Ms.Netnapa Talad	น.ส.เนตรนภา ตะลาด	Committee
Ms.Panadda Tansuwannarat	น.ส.ปนัดดา ต้นสุวรรณรัตน์	Committee
Mr.Chatchawan Wongseeda	นายชัชวาล วงษ์สีดา	Committee
Mr.Chonlawat Prawanpattamakul	นายชลวัชร ประवालปัทมกุล	Committee
Ms.Mallika Himatanasuwan	น.ส.มัลลิกา หิมะชนะสุวรรณ	Secretary
<b>Location</b>		
Dr.Patchaporn Mahasuweerachai	ดร.พัชรารักษ์ มหาสุวีระชัย	Chair
Mr.Chatchawan Wongseeda	นายชัชวาล วงษ์สีดา	Committee
Mr.Samrit Mascha	นายสัมฤทธิ์ มีสละ	Committee
Mr.Sarawut Khamsing	นายศราวุธ คำสิงห์	Committee
Mr.Warunyu Donnua	นายวรัญญู ดอนเหนือ	Committee
Mr.Channarong Muanmontri	นายชาญณรงค์ มวลมนตรี	Committee
Mr.Surasak Weangkaew	นายสุรศักดิ์ เวียงแก้ว	Committee
Ms.Jittanan Kouchaiyapoom	น.ส.จิตตานันท์ กวนชัยภูมิ	Secretary
<b>Finance &amp; Evaluation</b>		
Asst. Prof. Dr.Chuenjit Aungvaravong	ผศ.ดร.ชื่นจิตร์ อังวรารวงค์	Chair
Mr.Teerarak Parakan	นายธีรรักษ์ ภารการ	Committee
Ms.Chalisa Promwiinn	น.ส.ชาลิสา พรหมวิอินทร์	Committee
Ms.Patcharee Kaewtuy	น.ส.พัชรี แก้วทวย	Committee
Ms.Rungtip Khuleelung	น.ส.รุ่งทิพย์ ขุฬุสีลังก์	Secretary



# DETERMINANTS OF THE CAPITAL STRUCTURE EVIDENCE FROM THE PROPERTY AND REAL ESTATE COMPANIES LISTED IN INDONESIA STOCK EXCHANGE

Sparta SE.Ak.,ME.,CA<sup>1</sup>

Salsya Defadjria<sup>2</sup>

## Abstract

The main purpose of this study is to determine whether the variables are considered to affect the company's capital structure by a variety of literature and previous research, is able to explain the company's capital structure policy in the property and real estate sector enterprises. The variables analyzed in this study is the risk business, asset structure, profitability, sales growth and firm size. This research was conducted on the Stock Exchange, where the period of time 2011-2015. The samples taken using a purposive sampling method. This study used multiple linear regression model by pooling the data. The result showed that asset structure and firm size has a positive and significant influence on capital structure, while risk business, profitability and sales growth does not significantly influence the capital structure.

**Keywords:** *Risk Business, Asset Structure, Profitability, Sales Growth and Firm Size.*

## INTRODUCTION

Among the development of investments that grow in the community, one of them is to invest funds in the form of land or property or place it in the property and real estate industry in Indonesia Stock Exchange. According to their type, real estate is divided into several types: 1) residential property, which includes residential, whether housing, apartment, flats and multi-unit buildings as a place for small businesses; 2) commercial property, specific land or buildings designed to generate profits such as industrial buildings, hotels, shopping malls, and office buildings. Business in property and real estate is generally long term and will grow in line with economic growth.

The increase in the property and real estate business that is entering the globalization era has resulted in increasingly sharp competition, so every company is required to always maintain the financial balance of the company, by controlling the balance between the required assets and liabilities. The selection of assets used by the company will determine the company's wealth structure. While the selection of quantitative and liability structures will determine the financial structure and capital structure (Alipour, 2015). One important aspect of implementing such a balance is the spending plan. Therefore, financial managers are required to compare the advantages and disadvantages of the

various sources of funds to be used, and determine either a good source of spending, or the determination of optimal capital structure.

Company funding sources can be obtained from internal and external funding sources. Internal sources of funds mean that funds derived from the results of the company's operations consisting of retained earnings. While the source of external funds obtained from outside the company that is, debt and personal capital. If the company's capital needs are increased and the funds owned have been used, the company can obtain funds from outside sources such as issuing new shares to prospective investors or taking out loans in the form of debts originating from creditors. The creditor requires the company to make financial disclosures more comprehensively to ensure that the company can meet its obligation to return principal and interest with a predetermined period of time. The shareholders are the owners of the company; have long-term ties to the company and vice versa. Shareholders want dividend profits and companies want financial results with high retained earnings. Therefore, the decision on the capital structure of the company also has a significant relationship to the company's financial structure.

Chadha and Sharma (2015) state that the capital structure consists of debt, common stock and preferred stock that is used to finance various long-term projects of the company. Decision-making capital structure is very vital, if there is a mistake in decision making companies can experience financial distress even to bankruptcy (Alipour et al, 2015). In other words, the capital structure can describe the proportion of debt use to finance its investment, so investors can know the balance between risk and return on investment that has been planted in a company.

In 2011 and 2012 growth in the property and real estate industries is quite high, reaching above 7%. Then it declined slightly in 2013, to 6.54% and decreased again in 2014 and 2015 (<http://indoanalisiss.co.id/wp-content/uploads/2016/05/Distribution-and-Example-Content-Industry-Property-Commercial-in-Indonesia-2016.pdf>). The emergence of this growth decline can bring negative impact on the performance of companies such as financial condition, business prospects, business growth and declining economic growth in business development in Indonesia, including property and real estate.

The capital structure is a combination of debt and capital in corporate finance (Alipour et al., 2015). Chadha and Sharma (2015) state that is the capital structure consists of debt, common stock and preferred stock used for long-term corporate projects, in other words the capital structure is a long-term funding source derived from both internal and external. If the company meets its funding needs from internal sources, the company conducts internal financing in the form of retained earnings. Conversely, if the company meets its funding needs from external sources, then the company does external financing. The fulfillment of external funding needs is separated into 2, namely debt financing and equity financing. Debt financing is obtained through borrowings, while capital funding itself comes from emissions or the issuance of shares.

Trade-off theory summarizes the whole theory that shows the optimal combination of debt and equity, in order to maximize the value of a company that arises when there is a balance between profit and cost (Gómez, 2014). This theory indicates that the debt has a control center in business funding. The trade-off model assumes that the firm's capital structure is the result of trade-offs of tax profits by using debt at costs that would arise as a result of the use of

such debt (Chadha and Sharma, 2015). The essence of the trade-off theory of capital structure is to balance the benefits and sacrifices arising from the use of debt. As far as benefits are greater, additional debt is still permitted. If the sacrifice due to the use of debt has been greater, than the additional debt is not allowed. The conclusion is that the use of debt will increase the value of the company but only to a certain point. After that point, the use of debt actually lowers the value of the company.

Pecking Order Theory is based on two prominent assumptions (Sheikh et al., 2011). First, managers prefer to use internal information rather than using information from outside investors. Second, managers aim to maximize the prosperity of the owners and shareholders of the company. In summary, the pecking order theory does not discuss how to find the optimal capital structure, but only explains the funding sequences because the pecking order theory does not explain theoretically why the sequences occur, so the theory is known as Information Asymmetry.

Investment property is property (land or building or part of a building or both) that is controlled for rented interest to obtain long-term rental income and / or for value increase or both of them.

Business risk can be measured by income variability (Kumar, 2017). The income variance of an enterprise will have an effect on the level of foreign capital usage, since it can be used as collateral to meet the fixed expenses that must be borne by the company in the form of principal and interest. In this research, the researcher uses the standard deviation of earning before tax income (EBIT) compared with total assets

The structure of assets as a determination of how much the allocation of funds for each component of the asset, both in current assets and fixed assets. Basically the value of liquidation of fixed assets will be higher than intangible assets. In addition, the asset structure also describes some of the assets owned by the company that can be used as a collateral asset (collateral) to obtain external funding (Haron, 2016). In this study, researchers used fixed assets in comparison with total assets

Profitability is an indicator performed by the management company in managing the wealth of a company that can be shown by showing the profit generated. The pecking order theory states that companies will prefer internal funding rather than external funding when companies need funds for investment purposes (Viviani, 2008). In this research the researcher uses profit after tax in comparison with total assets.

Sales Growth. Companies with high growth rates will imply a higher demand for external funding needs. When external funds are needed to meet investment needs, according to the pecking order theory hypothesis, the company will prefer to use the debt first instead of issuing new shares. This is because the higher the chance of growth will cause the higher the asymmetry of information that occurs (Mande et al., 2012). In this study, the researcher uses the sales of the current period minus the sales period of the previous year compared with the sales period of the previous year.

Size. Basically, the size of the company is only divided into 3 categories, namely large companies (large firm), medium firm (medium firm) and small firm (small firm). The determination of the size of the company is based on

the total assets of the company. Large (size) of the company can be expressed in total assets, sales and market capitalization. In this study, researchers used the logarithm of the total assets of the company.

Many people are interested in investing in the property sector and real estate because the price is likely to always go up. At the end of quarterly III- 2008, residential property prices in Indonesia increased 0.97%, while in commercial property developments in Indonesia increased for supply of units, while rental rates decreased by 1.25% driven by weak value Rupiah exchange rate against US Dollar ([www.bi.go.id](http://www.bi.go.id)). At this time, the global financial crisis that devastated the stability of the financial system in developing countries so that the impact on developing countries, including Indonesia that ultimately affect interest rates, inflation, economic recession, economic policy as a whole, and changes in investor expectations of economic developments that can be at risk the development of the company, not least the property sector and real estate.

Prior study indicate difference result. And then, this study try to study how impact business risk, asset structure, profitability, sales growth and size on capital structure. The results of previous research indicate that business risk positively impact on the capital structure (Chadha and Sharma, 2015), while other research showed a significant negative effect (Kumar, Colombage, and Rao, 2017, Alipour, Mohammadi, Derakhshan, 2015; Nuswandari, 2013; and Haron, 2016). Other research results indicate that there is no influence of business risk on capital structure (Kim and Berger, 2008; Kartika, 2009; Gomes at All, 2014; and Benkraiem, Gurau, 2013).

Previous research related with impact asset structure on capital structure indicated that result of positively significant (Chadha and Sharma, 2015, Chen, Jiang, Lin, 2014, Gomes, 2014, Kumar, Colombage, and Rao, 2017; and Gharaibeh, 2015), while other studies show the result of the negative influence (Alipour, Mohammadi, Derakhshan, (2015), Benkraiem, Gurau, (2013). The results of other studies indicated that there was no effect of the asset structure on capital structure (Haron, 2016; Santika and Sudiyanto, 2011; and Kartika, 2009).

Previous studies related to the effect of profitability on capital structure showed different results. The results of Chadha and Sharma's (2015) showed that profitability has a positive effect on capital structure, while other research results (Gomez, Rivas and Bolanos, 2014, Kartika, 2009, Kumar, Colombage, and Rao, 2017; Alipour, Mohammadi, and Derakhshan, 2015; Nuswandari, 2013; Benkraiem and Gurau, 2013; Haron, 2016; Santika and Sudiyatno, 2011; and Gharaibeh, 2015) showed a negative effect. Other results indicate that there was no effect of profitability on capital structure (Chen, Jiang and Lin, 2014).

The results of previous research indicated that sales growth has a positive effect on capital structure (Santika and Sudiyatno, 2011; Gomes At all, 2014; Kumar, Colombage, and Rao, 2017; Benkraiem and Gurau, 2013; Chadha and Sharma, 2015; and Gharaibeh, 2015), whereas other studies have shown opposite results: sales growth negatively affects capital structure (Alipour, Mohammadi and Derakhshan, 2015 and Haron, 2016). Other research results show that sales growth has no effect on capital structure research (Chen, Jiang, and Lin, 2014; Haron, 2016); Kim and Berger, 2008; and Nuswandari, 2013).

The results of previous research indicated that firm size has a positive influence on capital structure (Kumar, Colombage, and Rao, 2017, Chadha and Sharma, 2015; Nuswandari, 2013; and Gharaibeh, 2015), while other research



results showed a negative effect (Alipour, Mohammadi, Derakhshan, (2015), Benkraiem, Gurau, (2013), and Haron, 2016). Other pepenilitian results show that firm size has no effect on capital structure (Kim and Berger, 2008 and Gomes, 2014).

Business risk is the risk of the company when it is unable to cover its operating costs and is affected by the stability of revenue and expenses (Nuswandari, 2013). Firms with high business risks tend to avoid funding using debt compared to firms with lower business risk. High corporate risk in general prioritizes the use of internal funds rather than the use of debt or issuance of shares. The higher the business risk the lower the capital structure. Based on the study of theory and previous research results related to the impact of business risk on capital structure, the first hypothesis proposed in this study is business risk influences the capital structure

Kumar et al. (2017) state that is the asset structure is represented by total assets that are an important measure of the firm's capital structure. If the company has good assets, then it can be used as collateral, which will increase funding from external sources. Usually industrial companies where most of their capital is embedded in fixed assets, will prioritize the capital have been a permanent capital of its own and the debt as a compliment. Based on the study of theory and previous research results related to the impact of the asset structure on capital structure, the second hypothesis proposed in this study is asset structure influences the capital structure

Profitability measures the focus on corporate profits. The profitability of a company shows the comparison between profits with assets or capital that generate such profits. Profitability ratio aims to measure the company's ability to earn profits, both in relation to the sale of assets, as well as to own capital. So can be interpreted that profitability is the ability of the company to generate profit during certain period. Companies that have high profitability will reduce debt. This is because companies allocate most of their profits to retained earnings, relying on internal sources and relatively low capital structure. Based on the study of theory and previous research results related to the impact of profitability on capital structure, the hypothesis proposed in this study are as follows, the third hypothesis proposed in this study is profitability influences the capital structure

Sales growth reflects the current capacity that the market can absorb and reflects the company's competitive advantage in the marketplace. The company's sales growth is a measure of the success of a company in doing its activities. The steady growth of sales allows the company to grow larger, for that capital or corporate funding is indispensable. Based on the study of theory and previous research results related to the impact of sales growth on capital structure, the fourth hypothesis proposed in this study is sales growth influences the capital structure

Company size is one of the factors that companies consider in determining how much source of financing came from debt or internal fund (capital structure) in meeting the size or size of the company's assets. The amount of total assets owned by a company can reflect the size of the company. The size of large companies will give a more positive signal to investors or creditors to invest in the company, which will lead to increased use of external funds (Al-Shubiri, 2010). In addition, larger companies will be easier to obtain loans than small companies. This allows large companies to have a greater degree of leverage than small companies. Based on the study of theory and previous research results related to firm size impact on capital structure, the fifth hypothesis proposed in this study is firm size influences the

capital structure

## RESEARCH OBJECTIVES

The purpose of this study is to know the determinants of capital structure by using independent variabel as risk business, asset structure, profitability, sales growth, and asset size on capital structure of property and real estate company. The central idea of this study is about the impact of business risk on capital structure of companies engaged in property and real estate sector in Indonesia. Property and real estate companies are selected because, in view of the rapidly growing world of property and real estate, many properties and real estate companies have gone public. This helps corporate managers in obtaining financial statement information as a basis in making capital decisions. Based on the description that has been described above, the authors take this study with the title "Determinants of The Capital Structure evidence from the Property and Real Estate Companies listed in Indonesia Stock Exchange".

## RESEARCH METHODOLOGY

The research was conducted in 2017 with the object of research on property and real estate companies listed on Indonesia Stock Exchange period 2011-2015 period. This study aims to reveal the impact of business risk, asset structure, profitability, sales growth, and firm size on capital structure in the period 2011-2015.

This study uses secondary data in the form of financial statements of property companies and real estate that has been going public and has been listed on the Indonesia Stock Exchange period 2011-2015, and has met the criteria set.

Analytical techniques used in this study include descriptive statistical analysis, panel data regression analysis, classical assumption test and hypothesis testing. In the classical assumption test the researcher performs the normality test, multicollinearity test, heteroscedasticity test and autocoroleation test. As for hypothesis testing using t test (partial) and test f (simultaneous).

Research equations used in this study are as follows,

$$DER_{it} = \beta_0 + \beta_1 BRISK_{i,t} + \beta_2 SA_{i,t} + \beta_3 PROF_{i,t} + \beta_4 SGROWTH_{i,t} + \beta_5 SIZE_{i,t} + \epsilon_{i,t}$$

.....(1)

Where, *DER* is *Debt to Equity Ratio* in company *i*, in period *t*,  $\beta_0$  is constant coefficients,  $\beta_1$ ,  $\beta_2$ ,  $\beta_3$ ,  $\beta_4$ , and  $\beta_5$  are Regression coefficient independent variable. *BRISK<sub>i,t</sub>* is business risk in company *i*, in period *t*, *SA<sub>i,t</sub>* is asset structure in company *i*, in period *t*, *PROF<sub>i,t</sub>* is profitability in company *i*, in period *t*, *SGROWTH<sub>i,t</sub>* is sales growth in company *i*, in period *t*, *SIZE<sub>i,t</sub>* is firm size in company *i*, in period *t*, and  $\epsilon$  is *Error*.

Definition of operational variabile of this research can be seen in the table 2.

**Table 2. Operational Definition and Variable Measurement**

Variable	Definition	Formula	Scale of measurement
Capital Structure ( <i>DER</i> )	Permanent financing consisting of long-term debt, preferred stock, and share capital.	(Viviani, 2008) $_{DER} = \frac{Long - term\ debt}{Equity}$	Ratio
Business risk ( <i>BRISK</i> )	The difference between profit after tax divided by total assets.	(Kumar, 2017) $B. RISK = \sigma \frac{EBIT}{Total\ Aktiva}$	Ratio
Asset Structure ( <i>SA</i> )	How to measure by comparing fixed assets with total assets.	(Haron, 2014) $SA = \frac{Fixed\ Assets}{Total\ Assets}$	Ratio
Profitability ( <i>PROF</i> )	the ratio between net income to total assets	(Sheikh, 2017) $PROF = \frac{Net\ Income}{Total\ Assets}$	Ratio
Sales Growth ( <i>SGROWTH</i> )	Sales growth is by comparing the sales of the year to t after deducting the sales in the previous period against sales in the previous period.	(Ahsan <i>et al.</i> , 2016) $S.GROWTH = \frac{Sales_t - Sales_{t-1}}{Sales_{t-1}}$	Ratio
Firm Size ( <i>SIZE</i> )	Ln log total asset	Benkraiem dan Gurau (2013), $SIZE = \ln Total\ Assets$	Ratio

## RESULTS AND ANALYSIS

### Descriptive Analysis

Based on calculations that have been written in table 3, it can be seen that the average of the DER variable is 0.585052. The maximum value of DER is 1.310000, while the minimum value is 0.057685. Then the standard deviation of DER variable is 0.327085.

**Table 3. Descriptive Statistics**

	DER	BRISK	SA	PROF	SGROWTH	SIZE
Mean3	0.585052	0.035396	0.674976	0.057780	-1.09E+10	28.47837
Median	0.560000	0.021984	0.179881	0.046912	-4.18E+09	28.65868
Maximum	1.310000	0.207894	60.63811	0.316064	0.000000	31.35253
Minimum	0.057685	0.002853	0.000174	-0.102698	-1.17E+11	23.11628
Std. Dev.	0.327085	0.038881	5.037878	0.066495	1.66E+10	1.596140
Skewness	0.293059	2.375871	11.83177	0.871063	-3.024.889	-0.528357
Kurtosis	2.159177	8.959290	141.3310	4.955474	15.28567	2.900598
Observations	144	144	144	144	144	144

Source: Authors' own calculation (2017)

### Regression results of the research

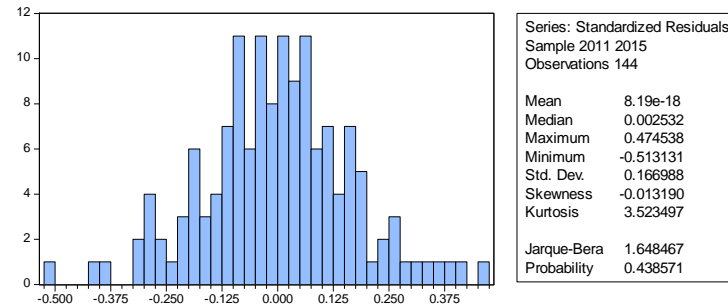
Regression research can be seen in table 4.

**Table 4. Regression Model**

Variable	Coeff.	Std. Error	t-Stat.	Prob.	Conclusion
BRISK	-0.357882	0.551751	-0.648629	0.5179	Insignificant
SA	0.014279	0.003701	3.858.002	0.0002	Significant
PROF	-0.281098	0.318534	-0.882474	0.3794	Insignificant

SGROWTH	-8.46E-13	1.77E-12	-0.479123	0.6328	Insignificant
SIZE	0.136569	0.023699	5.762.730	0.0000	Significant
C	-3.294.138	0.658696	-5.001.001	0.0000	
R-squared	0.739356	Mean dependent var		0.585052	
Adjusted R-squared	0.661162	S.D. dependent var		0.327085	
F-statistic	9.455480	Durbin-Watson stat		1.542.406	
Prob(F-statistic)	0.000000				

Source: processed by self



source: result of data processing (2017)

**Picture 1**  
**Normality residual of regression equation**

Result of regression can be found in the table 4. There is the result of the test where in this study using the fixed effect model after the chow test and hausman test. The data in this study has been normally distributed (show picture 1) and free from multicollinearity (show table 5.), autocorrelation (durbin Watson Statistic is 1.542.405) and heterocedasticity problems (show table 6) after passing the classical assumption test.

**Tabel 5**

**Correlation Matrix of independent variabel**

	DER	BRISK	SA	PROF	SGROWTH	SIZE
DER	1					
BRIS	-0,20282	1				
SA	0,181174	-0,01038	1			
PROF	0,076939	0,19396	0,070598	1		
SGROWTH	-0,47471	0,081156	0,058221	-0,09598	1	
SIZE	0,392023	-0,05379	-0,28264	0,221397	-0,67684	1

source: result of data processing (2017)

**Tabel 6**

**Heteroscedacity test**

Variable	Coefficient	Std. Error	t-Statistic	Prob.
BRIS	-0.180687	0.124662	-1.449.407	0.1501
SA	0.000234	0.000836	0.279728	0.7802
PROF	0.005283	0.071969	0.073406	0.9416
SGROWTH	5.70E-13	3.99E-13	1.427.145	0.1564
SIZE	0.006786	0.005354	1.267.279	0.2077
C	-0.153421	0.148825	-1.030.879	0.3049

source: result of data processing (2017)

The coefficient of determination is one of the statistical values that can be used to measure how far the model used to connect the independent variable with the dependent variable in estimating the regression equation. Based on Table 1.4, the coefficient of determination of this research equation (Adjusted R-Squared) is 0.661162 or 66.11%.

### **The Influence of Business Risk to Capital Structure**

Based on the first hypothesis test in Table 4 above can be seen that business risk shows insignificant results on capital structure. This shows that the essence of trade-off theory and pecking order theory in the selection of capital structure is still not considered by managers in decision-making regarding their capital structure, where both theories are required by the company's managers to minimize the business risks that will arise.

In the sampling study is a property industry and real estate companies listed on the Indonesia Stock Exchange during the period 2011-2015, where the company has a sizeable asset and is not a newly developed company in the property and real estate sectors, so the company's manager in capital structure decision-making does not take into account future business risks to the company. The sample company represented by profit after tax in shares with total assets results in that business risk does not affect the capital structure.

This study result consistent with the study that have been done by Kim and Berger (2008), Gomes at all (2014), Kartika (2009), Benkraiem, and Gurau, (2013). And so, this study no consistence with the study have done by Chadha and Sharma (2015), Kumar, colombage, and Rao (2017), Alipour, Mohammadi, Derakhshan, (2015), Nuswandari (2013), and Haron (2016).

### **The Influence of Asset Structure to Capital Structure**

Based on the second hypothesis test in Table 1.4.2 above can be seen that the asset structure shows positively significant results on the capital structure of property and real estate industry companies listed on the Indonesia Stock Exchange during the period 2011-2015.

In the company that became the sample of this study is a company that has fixed assets in large quantities. The amount of fixed assets in the company will affect the amount of loans to be provided by external parties to the company. This is because of the scale of large companies will easily get access to financial resources compared with small companies. Then the amount of fixed assets can be used as a debt guarantee company, so the company can use large amounts of debt.

This result of study consistent with the study that have been done by Chadha and Sharma (2015), Chen, Jiang, and Lin (2014), Gomes (2014), Kumar, Colombage, and Rao (2017), Gharaibeh (2015). And so, this study no consistency with the study that have been done by Alipour, Mohammadi, Derakhshan, (2015), Benkraiem, Gurau, (2013), Haron (2016) , Santika and Sudiyanto (2011), and Kartika (2009).

### **The Influence of Profitability to Capital Structure**

Based on the third hypothesis test in Table 1.4.2 above can be seen that the profitability showed insignificant results on the capital structure of property and real estate industry companies listed on the Indonesia Stock Exchange during the period 2011-2015.

The results of the third hypothesis test in this study mean that when companies earn a large profit the company more likely to share earnings to shareholders as dividends. This dividend distribution can result in the proportion of retained earnings to be used for future investment financing is reduced. This enables companies to seek other sources of funding for corporate investment financing. Alternative funding that can be used is external funding that comes from long-term debt. In other words, the company increased the use of debt in financing its investment activities, which means that in financing its activities the company will use more long-term debt so as to enlarge the value of its capital structure. Using more debt means also increasing the company's dependence with outsiders.

This result of study consistent with the study that have been done by Chen, Jiang, Lin (2014). And so, this study no consistency with the study that have been done by Chadha and Sharma (2015), Gomez, Rivas, and Bolanos (2014), Kartika (2009), Kumar, Colombage, and Rao (2017), Alipour, Mohammadi, and Derakhshan, (2015), Nuswandari (2013), Benkraiem and Gurau (2013), Haron (2016), Santika and sudiyatno (2011), and Gharaibeh (2015).

### **The Influence of Sales Growth to Capital Structure**

Based on the fourth hypothesis test in Table 1.4.2 above, it can be seen that sales growth shows insignificant results on the capital structure of property and real estate industry companies listed on the Indonesia Stock Exchange during the period 2011-2015.

Increased sales growth in the sample companies encourages management to use or add to corporate debt, in addition to the high demand for real estate and property makes management more effort to expand their business. The addition of this debt can increase the level of risk and the consequences on the company that can result in loss of investor confidence in the company for the debt repayment made by the company.

This result of study consistent with the study that have been done by Chen, Jiang, and Lin (2014), Haron (2016), Kim and Berger (2008), and Nuswandari (2013). And so, this study no consistency with the study that have done by Santika and Sudiyatno, (2011), Gomes At All.(2014), Kumar, Colombage, and Rao(2017), Benkraiem and Gurau, (2013), Chadha and Sharma, (2015), Gharaibeh (2015), Alipour, Mohammadi and Derakhshan (2015), and Haron (2016)

### **The Influence of Firm Size to Capital Structure**

Based on the fifth hypothesis test in Table 1.4.2 above can be seen that the size of the company showed positively significant results on the capital structure of property and real estate industry companies listed on the Indonesia Stock Exchange during the period 2011-2015.

Larger companies will find it easier to obtain loans from external parties than with small companies. Allowing for large companies, their leverage levels will be greater than small companies. Small firms will tend to like short-term debt compared to long-term debt because the cost is lower. Similarly, large companies will tend to have a strong source of funding.

This result of study consistent with the study that have been done by Kartika (2009), Nuswandari (2013), Chen, Jiang and Lin (2014), Chadha and Sharma (2015), Gharaibeh (2015), and Kumar, Colombage, and Rao (2017). And

so, this study no consistence with study have done by Alipour, Mohammadi, and Derakhshan, (2015), Benkraiem and Gurau, (2013), Haron, (2016), Kim dan Berger (2008), and Gomes (2014).

### **Managerial Implications**

Based on the above explanation, the results of the analysis in this study found that there are two of the five independent variables that can affect the capital structure, namely variable structure of assets and the size of the company. The variable of asset structure and firm size in this research is proved to have positive and significant relation, so it indicates that the structure of assets and company size can be one of the measurement parameters of capital structure, where companies with large fixed assets can use the amount of debt big. That way, the company's management is expected to focus and can continue to maintain total assets of the company.

Business risk variables have an insignificant relationship to capital structure. These results indicate that in decision-making the company's capital structure, managers does not pay attention to it. However, the non-significant effect explains that the property and real estate companies listed on the Indonesia Stock Exchange for the period 2011-2015 should maintain and pay attention to business risks

Profitability variables have no significant effect on capital structure, so if the company with high rate of return on investment use a relatively small debt. High returns make it possible to finance most of the funding needs with internally generated funds. However, the non-significant effect explains that the property and real estate companies listed in Indonesia Stock Exchange for the period 2011-2015 should maintain and pay attention to profitability.

The variable of sales growth has an insignificant relationship to the capital structure, that increased sales growth encourages management to use or add to corporate debt, which will automatically increase the risk of the company. However, the non-significant effect explains that the property and real estate companies listed in Indonesia Stock Exchange for the period 2011-2015 should maintain and pay attention to profitability.

### **CONCLUSION AND RECOMMENDATIONS**

Based on the results of the research, it can be concluded that business risk has no significant influence on capital structure, asset structure has significant influence on capital structure, profitability has no significant effect on capital structure, sales growth has no significant effect on capital structure, to the capital structure.

Based on research conducted by researchers, the limitations in this study are: 1). In this study only take samples from property companies and real estate listed on the Indonesia Stock Exchange with a short period of the period 2011-2015, 2). The number of samples in this study only 36 companies because there are some property companies and real estate that has not gone public during the sample period, and 3). This study only uses business risk variables, asset structure, profitability, sales growth and firm size as independent variables.

Based on the above conclusions, then the advice can be given is: 1). The external and internal parties in the property and real estate sector should be able to make the total assets as the main focus used in capital structure, decision-making, since the asset structure is shown to significantly affect the capital structure., 2). The result of the

research showed negative not significant between business risk to capital structure. From these results should managers need to give more attention to business risks in decision-making, capital structure in order to optimize and minimize operating costs in order to create efficiency and effectiveness of the use of funds, and 3). The results of research for companies that have DER above 100%, need to pay more attention to the proportion of debt and own capital in the capital structure of the company. Because if the proportion of debt and equity is unbalanced in the capital structure, it can increase the risk of capital borne by the company and it is feared to disrupt business stability. It can also lower creditor confidence.

## REFERENCES

- Ahsan, T., Wang, M., Qureshi, M. A. (2016). "How do they adjust their capital structure along their life cycle? An empirical study about capital structure over life cycle of Pakistani firms", *Journal of Asia Business Studies*, Vol. 10 Issue: 3, hal.276-302.
- Alipour, M., Mohammadi, M. F. S., Derakhshan, H. (2015), "Determinants of capital structure: an empirical study of firms in Iran", *International Journal of Law and Management*, Vol. 57 Issue: 1, hal.53-83, melalui <http://dx.doi.org/10.1108/IJLMA-01-2013-0004>.
- Al-Shubiri, Faris. (2010), "Determinant of Capital Structure Choice: A Case Study of Jordanian Industrial Companies", *An-Najah Univ. J. Of Res. (Humanities)*, 24 (8), hal. 2458-2494.
- Benkraiem, R., Gurau, C. (2013), "How do corporate characteristics affect capital structure decisions of French SMEs?", *International Journal of Entrepreneurial Behavior & Research*, Vol. 19 Issue: 2, pp.149-164. Melalui <http://dx.doi.org/10.1108/13552551311310356>.
- Chadha, S., Sharma A. K. (2015), "Determinants of capital structure: an empirical evaluation from India", *Journal of Advances in Management Research*, Vol. 12 Issue: 1, hal.3-14, melalui <http://dx.doi.org/10.1108/JAMR-08-2014-0051>.
- Gómez, G., Rivas A. M., Bolaños, E. R. L. (2014), "The Determinants of Capital Structure in Peru", *Academia Revista Latinoamericana de Administración*, Vol. 27 Issue: 3, hal.341-354, melalui <http://dx.doi.org/10.1108/ARLA-01-2014-0007>.
- Haron, R. (2016), "Do Indonesian Firms Practice Target Capital Structure? A dynamic approach", *Journal of Asia Business Studies*, Vol. 10 Issue: 3, hal. 318-334, melalui <http://dx.doi.org/10.1108/JABS-07-2015-0100>.
- Haron, R. (2014), "Capital structure inconclusiveness: evidence from Malaysia, Thailand and Singapore", *International Journal of Managerial Finance*. Vol. 10 Issue: 1, hal.23-38. melalui <http://dx.doi.org/10.1108/IJMF-03-2012-0025>.
- Kumar, S., Colombage, S., Rao, P. (2017), "Research on capital structure determinants: a review and future directions", *International Journal of Managerial Finance*. Vol. 13 Issue: 2, hal.106-132, melalui <http://dx.doi.org/10.1108/IJMF-09-2014-0135>.
- Mandagi, Y.G.D., Sariguna, P., Lina, S. (2015), "Faktor-faktor Yang Mempengaruhi Struktur Modal Pada Perusahaan Real Estate dan Properti di Bursa Efek Indonesia Periode 2009-2012.", *Jurnal Ilmiah Buletin Ekonomi* ISSN: 1410-3842, Vol. 19, No. 1, hal 28-29.
- Mande, V., Park, Y.K. dan Son, M. (2012), "Equity or Debt Financing: Does Good Corporate Governance Matter?", *Corporate Governance: An International Review*, Vol. 20, No. 2, hal. 195-211.
- Nuswandari, C. (2013). "Determinan Struktur Modal Dalam Perspektif Pecking Order Theory dan Agency Theory",



Sheikh, N. A., Qureshi, M. A. (2017), “Determinants of capital structure of Islamic and conventional commercial banks: evidence from Pakistan”, *International Journal of Islamic and Middle Eastern Finance and Management*, Vol. 10 Issue: 1, melalui <http://dx.doi.org/10.1108/IMEFM-10-2015-0119>.

Sheikh, N.A. and Wang, Z. (2011), “Determinants of capital structure – an empirical study of firms in manufacturing industry of Pakistan”, *Managerial Finance*, Vol. 37 No. 2, hal. 117-133. melalui <http://dx.doi.org/10.1108/03074351111103668>.

Viviani, J. (2008), “Capital structure determinants: an empirical study of French companies in the wine industry”, *International Journal of Wine Business Research*, Vol. 20 Issue: 2, hal.171-194, melalui <http://dx.doi.org/10.1108/17511060810883786>.

[www.bi.go.id](http://www.bi.go.id)

[www.indoanalysis.co.id/wp-content/uploads/2016/05/Daftar-isi-dan-Contoh-Isi-Industri-Properti-Komersial-di-Indonesia-2016.pdf](http://www.indoanalysis.co.id/wp-content/uploads/2016/05/Daftar-isi-dan-Contoh-Isi-Industri-Properti-Komersial-di-Indonesia-2016.pdf)

---

<sup>1</sup> Ph.D. Indonesia Banking School, e-mail: sparta@ibs.ac.id.

<sup>2</sup> Indonesia Banking School, e-mail: salsyadefadjria@gmail.com.



## VALUE FOR MONEY OF PRIVATE FINANCE INITIATIVE - COMPARISON OF NEW BUILD AND REFURBISHED SCHOOLS IN SCOTLAND

Rizal Yaya<sup>1</sup>

### Abstract

This research evaluates the value-for-money (VFM) obtained from public-private partnership (PPP) schools in Scotland, based on headteachers questionnaires, local authority interviews and Scottish School Estate Statistics. The period covered is 2000-2012, when 272 PFI schools were commissioned. By comparing the views of the 14 headteachers of refurbished PFI schools with the 107 headteachers of new build PFI schools, it was found that in most elements of building condition, suitability and maintenance standards, the two groups were significantly different in that the refurbished PFI schools performed much less well than the new build PFI schools. The refurbished PFI schools also perform significantly below the new build PFI schools in terms of wider community involvement, pupil attitude and behaviour improvement, and raising staff morale and self-esteem. In terms of the procurement mechanism, only 35.71% of headteachers of refurbished PFI schools generally/strongly agreed that the decision to have refurbishment was correct, but 83.18% of the headteachers of new build PFI schools generally/strongly agreed that the decision to have new build was correct. The refurbished PFI schools were also significantly different from the new build PFI schools and only one fifth of their headteachers were satisfied/very satisfied with the PFI, taken as a whole, compared to four-fifths of headteachers of new build PFI schools who were satisfied/very satisfied with the overall PFI. In terms of VFM, there were considerable reservations from headteachers of refurbished PFI schools that their PFI contract has resulted in good value for money. Moreover, a higher percentage of headteachers in refurbished PFI schools generally/strongly disagreed than those generally/strongly agreed that their PFI contract had provided better VFM than would have been provided under conventional procurement.

**Keywords:** *Value for Money, Public Private Partnerships, School building procurement, Refurbished building, New building.*

---

<sup>1</sup> Ph.D., Faculty of Economics, Universitas Muhammadiyah Yogyakarta, Indonesia, e-mail: rizalyaya@gmail.com.



## LIBOR MANIPULATION AND DETECTING INFORMED TRADING EVIDENCE FROM THE INTEREST RATE DERIVATIVES MARKET

Pongsutti Phuensane<sup>1</sup>

Julian Williams<sup>2</sup>

### Abstract

One of the most striking evidences of the failure in financial regulation is represented by the London Interbank Offered Rate (LIBOR). Since May 2008, a huge scandal focusing on a possibility of criminal wrongdoing by a number of the most trusted international banks revealed manipulation of the benchmark interest rate known as the LIBOR. This scandal became as matter of fact on June 2012 when Barclays agreed to pay fines of \$360 million and £144.5 for having rigged the LIBOR. This paper provides the crucial evidence of LIBOR manipulation including communication evidence between interest rate derivative traders and LIBOR submitters described in the CFTC and FSA documents. Also, we provide statistical evidence of LIBOR manipulation including LIBOR quotes and cross-sectional p-value correlation for banks' quote on the LIBOR submission. Furthermore, the paper applies Probability of Informed Trading or "PIN" with the LIBOR manipulation cases recorded in the regulatory reports. The objective of this empirical exercise is to examine the effectiveness of the PIN model from Easley et al. (1996) in actually detecting informed behavior around a LIBOR manipulation event. For this study, we use a data set of Eurodollar futures market as the pricing mechanism of the futures which is based on the LIBOR. to clearly understand why the Eurodollar futures is used as a data set to study the PIN around the LIBOR manipulation, this research provides the number of communication requested on LIBOR manipulation related to a number of currencies. From this evidence, it can be seen that the second most popular was the 3M-LIBOR which is the benched mark for the Eurodollar futures market. Additionally, we then compute the PIN around the maturity date as a normal event in the futures contract and investigate the variation of PIN around these events. Therefore, focused on a short period, the variation of PIN around LIBOR manipulation indicates that the PIN is a good early warning signal. However, the general long-run variation of the PIN was not statistically significant relative to both LIBOR manipulation and the maturity event.

**Keywords:** *Microstructure, Informed Trading, PIN, LIBOR Manipulation, Market Manipulation, Financial Economics, Law and Economics, Eurodollar*

---

<sup>1</sup> Ph.D., Major Finance, Khon Kaen Business School, Khon Kaen University. E-mail: pongphu@kku.ac.th.

<sup>2</sup> Ph.D.,Durham University Business School.



## HERDING BEHAVIORS IN ASEAN STOCK MARKETS

Jian Yao<sup>1</sup>

Nopphon Tangjitprom<sup>2</sup>

### Abstract

Herding behavior is one of the financial behavior which are widely researched by many researchers in the world, but there is no consistent model and results to show whether herding behavior exist or not. The herding behavior mean investors buying or selling similarly same stock as other investors buy or sell. The herding behavior implies the correlated pattern behavior of different individuals. This paper aims to test whether the herding behaviors existing in 6 ASEAN stock markets including Indonesia, Malaysia, Philippines, Singapore, Thailand, and Vietnam. The empirical results from 6 ASEAN stock markets show that the herding behavior has existed only in Vietnam, and Vietnam own significant herding behavior during different asymmetric market conditions. We also find evidence to show the significant role of US return dispersions in ASEAN stock market. But US stock market cannot affect the herding formation of each ASEAN stock markets.

**Keywords:** *herding behavior, behavioral finance, cross-sectional absolute deviation, ASEAN stock markets*

---

<sup>1</sup> Student in Doctor of Philosophy in Business Administration Program, Martin de Tours School of Management and Economics, Assumption University. e-mail: yjsteven@yahoo.com

<sup>2</sup> Assistant Professor in Department of Finance, Martin de Tours School of Management and Economics, Assumption University. e-mail: tnopphon@gmail.com



**PERSUADING WOMEN YOUNG ADULTS TO PERFORM DISEASE  
DETECTION BEHAVIOR USING MESSAGE FRAMING:  
A CASE FROM INDONESIA**

**Indah Fatmawati<sup>1</sup>**

**Abstract**

This research begins with a series of preliminary studies that revealed, awareness to make disease detection behavior among adolescent are very low. Based on this findings, the effect of message framing on promoting women adolescent to make breast self examination in order to detect breast cancer was examined. Message framing is a kind of message presentation in the way that accentuate the negative consequences of not doing the behavior recommended in the message (loss framed message) or the positive consequences of doing the behavior recommended in the message (gain framed message). So far, studies examining the effects of message framing on persuasion have produced inconclusive results. A laboratory experiment is conducted to test the hypothesis that negative framed message are more persuasive than positive one. The findings support the view that negatively framed messages are more persuasive when the involvement with the message is high and that gain framed are more persuasive when the involvement with the message is low.

**Keywords:** *Disease detection behavior, message framing, Indonesia*

---

<sup>1</sup> Department of Management; Faculty of Economic, University of Muhammadiyah Yogyakarta, e-mail:

indahfatmawati@umy.ac.id.



## CHANGE MANAGEMENT FOR STAKEHOLDERS IN MEASURES TO SUPPORT THE PRODUCTION OF MOTOR-DRIVEN VEHICLES IN THAILAND

Atichat Rotjanakorn<sup>1</sup>

### Abstract

The world looking on the green power for reduces air pollution that the diffusion of electric vehicles (EVs) is regarded as an important aspect of government policy which aims to generate a transition to a low carbon mobility system. Electric vehicles are attracted by customers around the world because electric vehicles have low energy consumption, excellent agility and low air pollution or no air pollution, which is very environmentally friendly with the world and the global electric car stock surpassed 2 million vehicles in 2016.

The Thai Cabinet considered the measures to support the production of electric cars powered by electricity in Thailand (Motor Driven Vehicle: MDV), it has created a wide range of stakeholders, ranging from public, private, or social sectors. This paper focuses on analyzing and grouping stakeholders with the policy, collecting data from various media and analyzing them to share stakeholders, presenting practical and ready changing management's strategies. The change will make all sectors benefit from this policy in full.

**Keywords:** *Motor Driven Vehicle, Stakeholders, Change management*

---

<sup>1</sup> Ph.D. Student, Doctor of Philosophy Program in Management, Faculty of Management and Tourism, Burapha University. e-mail: atichat.rotjanakorn@gmail.com



## CHANGE MANAGEMENT FOR STAKEHOLDERS IN MEASURES TO SUPPORT THE PRODUCTION OF MOTOR-DRIVEN VEHICLES IN THAILAND

Atichat Rotjanakorn<sup>1</sup>

### Abstract

The world looking on the green power for reduces air pollution that the diffusion of electric vehicles (EVs) is regarded as an important aspect of government policy which aims to generate a transition to a low carbon mobility system. Electric vehicles are attracted by customers around the world because electric vehicles have low energy consumption, excellent agility and low air pollution or no air pollution, which is very environmentally friendly with the world and the global electric car stock surpassed 2 million vehicles in 2016.

The Thai Cabinet considered the measures to support the production of electric cars powered by electricity in Thailand (Motor Driven Vehicle: MDV), it has created a wide range of stakeholders, ranging from public, private, or social sectors. This paper focuses on analyzing and grouping stakeholders with the policy, collecting data from various media and analyzing them to share stakeholders, presenting practical and ready changing management's strategies. The change will make all sectors benefit from this policy in full.

**Keywords:** *Motor Driven Vehicle, Stakeholders, Change management*

---

<sup>1</sup> Ph.D. Student, Doctor of Philosophy Program in Management, Faculty of Management and Tourism, Burapha University. e-mail: atichat.rotjanakorn@gmail.com



## THE AGRI-WELL TOURISM

Chanthichaporn Panpipat<sup>1</sup>

Thirachaya Chaikasem<sup>2</sup>

### Abstract

‘Agri-well Tourism’ is a concept of wellness in agritourism that tries to roll up wellness tourism and agritourism to create a new service concept or adjust the existing service by using local wisdom and available products or herbs to serve tourists, such as herbal treatment, aroma therapy, mud therapy, hot spring treatment, Thai traditional spa, mineral bath and treatment. The concept goals are trying to add the value of agritourism, to makes it more interesting, to attract various visitors and gain more income to the local community. The Agri-well tourism will attract the quality target group whose well-educated middle- and upper-class consumer, both domestic and international visitors. The pilot project presented in this paper offers an innovative concept of wellness in agritourism, based on consumer’s demands, and types of activities that meet customer’s needs. The objectives of this study are as follows: First, to analyze and discuss if agritourism could be merged with wellness tourism as a new form of agri –well tourism by the use of academic books, journals, and websites. Second, is to present a conceptual model of “agri-well tourism” based on previous studies. Agri-well tourism as a concept could be works very well in Thailand as it brings agriculture and wellness tourism close to one another wherein farms and home stays invite tourists to their property to experience nature and culture while they can also improve health and well-being. According to several studies found that many of the agri/rural tourists are motivated by the same factors as mentioned for their wellness such as seek relaxation, escape from busy jobs, peace and quiet environment, an easygoing and warm atmosphere, nature, scenery, healthy food and activities related to nature. According to, the wellness tourists are motivation for sun and fun activities, engaging healthy activities, sauna, massage, and other health activities. Several studies show that the agri-well tourism can be possible and success in the new concept of tourism. However, there have been very few studies conducted on agri-well tourism. There definitely is a need for further research and exploration of the subject.

**Keywords:** *Agritourism, Rural tourism, Wellness tourism, Health tourism, Agri-well tourism*

---

<sup>1</sup> Ph.D. Student Program in Tourism MICE and Hospitality Innovation Management, Faculty of Business Administration and Accountancy, Khon Kaen University, Email: chanthichapan@gmail.com

<sup>2</sup> Assistant Professor Dr., Department of Tourism, Faculty of Administration and Accountancy, Khon Kaen University





## DEVELOPING HALAL TOURISM MANAGEMENT IN KOTAGEDE YOGYAKARTA, INDONESIA

Endah Saptutyingsih<sup>1</sup>

Lilies Setiartiti<sup>2</sup>

### Abstract

This study aims to identify the tourism indicators that should be prioritized in Kotagede as one of the icon of halal tourism in Yogyakarta. Kotagede is the center of the establishment of Mataram Islam Kingdom in Yogyakarta which is developed as Halal tourism. The cultural values and guidance of Islam still maintained by the community. Along with the development of culture among the community, Kotagede as the center of cultural heritage of Mataram Islamic Kingdom can be one of the Halal tourism icon in the city of Yogyakarta with the local wisdom as the priority. The purposive sampling technique was used to obtain respondents who comprised of 150 visitors, 150 craftsmen and 150 local community members. By using Importance Performance Analysis (IPA), the various indicators will be used to determine the priority of halal tourism development such as the diversity of halal attractions, the integration of creative industries with halal tourism attractions, the availability of mosque facilities, the involvement of local communities in halal tourism activities. The results indicated that the honesty in the management and community around in Kotagede; the commitment of management and community to promote Sharia tourism; and the involvement of local communities in providing services to tourists are the variables which have high priorities to be improved. This study recommends the right policy priorities of these variables for achieving the sustainable development of halal tourism areas.

**Keywords:** Halal tourism; Importance Performance Analysis; Kotagede; local wisdom; heritage

---

<sup>1</sup> Faculty of Economics and Business, Universitas Muhammadiyah Yogyakarta, Indonesia

Corresponding author: endahsaptuty@gmail.com

<sup>2</sup> Faculty of Economics and Business, Universitas Muhammadiyah Yogyakarta, Indonesia



## **SOCIALLY RESPONSIBLE DIVERSITY MANAGEMENT PRACTICES IN THE CONTEXT OF ORGANIZATIONAL INNOVATIONS FOR ACHIEVING CORPORATE SUSTAINABILITY**

**Desislava Serafimova<sup>1</sup>**

### **Abstract**

The aim of the paper is to present the thesis that socially responsible practices for diversity management can be used as a means for increasing the transformational capacity of organizational innovations, which in turn is a prerequisite for achieving sustainable business development. First, the contemporary understandings of workforce diversity management as a part of CSR are defined. After that the need of its practical implementation in order to solve specific problems in Human Resource Management (HRM) is presented and diversity management as a source of organizational innovations for corporate sustainability is discussed. Last, the good socially responsible practices in workforce diversity management, recommended by CSR organizations and social standards are systematized and characterized.

**Keywords:** *Diversity Management, Workforce diversity, Glass Ceiling, CSR, Corporate Sustainability*

---

<sup>1</sup> Assoc. prof. PhD. Department of Management and Administration. Faculty of Management. University of Economics – Varna, Bulgaria. E-mail: serafimova\_d@uc-varna.bg



## INFLUENTIAL FACTORS OF STUDENT'S INTENTIONS FOR BEING SOCIAL ENTREPRENEUR: THEORY OF PLANNED BEHAVIOR

Wisuwat Wannamakok<sup>1</sup>

### Abstract

The research study has an objective to identifying social entrepreneurial intention of undergraduate students in Taiwan context by applying the theory of planned behavior as the research framework and correlation of all factors. The data in this research was analyzed in two systems: SPSS for descriptive statistics, Cronbach's alpha, and AMOS for Confirmatory factor analysis and developing the structural equation modeling. A questionnaire was in Chinese and collected by 275 students from Southern Taiwan University of Science and Technology in Tainan district, Taiwan. The number of respondents was calculated by applying Yamane formula to determine sample size and random sampling. 52% (N =144) of the respondents were female and 47.6% (N = 131) were male, the majority of respondents age 21 years old (N=171), studying in 3<sup>rd</sup> year (N=110 and majoring in Business (N=126). In addition, Theory of planned behavior which are attitude toward becoming a social entrepreneur, subjective norms and perceived behavioral control as independent variables that associated with two moderator which are desirability and Feasibility toward social entrepreneurial intention as a dependent variable. The result shows that Cronbach's alpha is acceptable as followings: Cronbach's alpha of Attitude towards becoming a social entrepreneur (ATB) value is at 0.698, Cronbach's alpha of Subjective norm (SN) value is 0.767 and Cronbach's alpha of Perceived Behavioral control (PBC) value is 0.776 and also found that all factors have statistically significant with all variables at the 0.01 level. Furthermore, Confirmatory factor analysis of our model is also considered acceptable with RMR at 0.046 , GFI at 0.937, CFI at 9.65 and RMSEA at 0.059, CMIN/DF at 1.945, respectively. Thus, the proposed model in the present study found that Perceived Behavioral control (PBC) is the most positive relationship and found that Subjective norms (SN) and Attitude towards becoming social entrepreneur (ATB) were negative relationship towards Social entrepreneurial intention.

**Keyword:** *Social Entrepreneurship, Intention, Theory of Planned Behavior, Student's perspective*

---

<sup>1</sup> Southern Taiwan of Science and Technology, Taiwan



# THE INFLUENCE OF CORPORATE SOCIAL RESPONSIBILITY (CSR), PROFITABILITY, LEVERAGE, COMPANY SIZE ON TAX AVOIDANCE AT CONSTRUCTION COMPANY LISTED ON IDX PERIOD 2012 - 2016

Vidiyanna Rizal putri<sup>1</sup>

Panca Dwi Saputra Salmun<sup>2</sup>

## Abstract

The purpose of this research is to examine and analyze the relation of Corporate Social Responsibility (CSR), profitability, leverage and firm size against tax avoidance proxied by ETR. The sample selection using purposive sampling method and observation from this research is as many as 7 construction companies listed in BEI. Data obtained from secondary data of financial statements of construction companies, starting from 2012 until 2016. Analysis technique used in this research is multiple linear regression analysis. The hypothesis in this study is based on previous research and various other supporting theories. The results of this study indicate that CSR and leverage have no effect on tax avoidance and profitability have a significant positive effect on tax avoidance, while firm size negatively affect tax avoidance in construction companies.

**Keywords:** *corporate social responsibility (CSR), Profitability, Leverage, Firm Size, Tax Avoidance.*

## Introduction

Most of the Agency's taxpayer (company) is still identified the obligation to pay taxes as an expense because financially, tax is the transfer of resources from the business sector or the business world to the public sector or Government resulting in reduced purchasing power of taxpayers (Pradipta and Supriyadi 2015).

The company is seeking to pay taxes as low as possible because it will reduce revenue or net profit, while the Government wants to have tax as high as possible in order to finance the Organization of the Government. The difference is these importance that led to the taxpayer is likely to reduce the number of tax payments, either legally or illegally. The company is one of the taxpayer who contributes the largest state tax

---

<sup>1</sup> Indonesia Banking School

<sup>2</sup> Indonesia Banking School



revenues. The company will attempt to manage the burden of taxes until very minimum in order to obtain the maximum profit. The Effort of reduction of tax payment legally called tax avoidance, while the reduction in business tax payments illegally called tax evasion (Darmawan & Sukartha 2014).

Basically the companies are expected to be able to take responsibility for the whole of its activities to its stakeholders. Corporate Social Responsibility (CSR) is a form of business commitment to act ethically, contributes to economic development, and improve the quality of life of workers and the public in General (Pradipta and Supriyadi 2015). Pradipta and Supriyadi (2015) stated that the company which has a low ranking in Corporate Social Responsibility (CSR) is considered as a company that is not socially responsible so that they can perform a more aggressive tax strategies than a socially conscious company. Similar things expressed by Dharma and Noviyari (2017) that the company which has a low ranking in Corporate Social Responsibility (CSR) is considered as a company that is not socially responsible so that it can perform its taxes strategy are more aggressive than a socially conscious company.

The practice of tax avoidance can also be influenced by a number of other things, such as the characteristics of the financial and corporate governance. Financial characteristics can be seen through the profitability and leverage of the company. The profitability of the company is shown through the Return on Asset (ROA) that reflect the company's performance. The higher the value, the more big ROA also obtained profit of the company. Agency theory will encourage the agent to increase the profit of the company. When the profit is obtained, then enlarged the amount of income tax will be increased in accordance with the increase in the profit of the company so that the tendency to commit tax avoidance committed by companies will increase.

Leverage is a ratio that indicates the amount of the composition of a company's debt. In General, most companies use debt to third parties to run of the activity of the company operations. The addition of a number of debt of an enterprise will generate interest expense into corporate tax burden relief (Nurfadilah 2015). Debt to Total Assets Ratio (DAR) is a ratio used to measure the level of solvency of the company where this ratio is used to measure the extent of the amount of the company's assets are financed with total debt. The higher debt levels then indicated higher corporate will do the tax avoidance. The purpose of doing tax avoidance are funds that should be used to pay corporate taxes transferred to pay for the debt itself and to finance the activities or the activities of other companies (Dharma and Ardriana 2016).

Large companies are more likely to utilize its own resources rather than using the financing that comes from the debt. Large companies will be the spotlight of Government, so that it will give rise to a tendency for the managers of the company to apply aggressive or submissive (Dharmawan and Sukartha



2014). Human resources that expert in taxation required to in the management of tax made by the company that can be maximized to reduce corporate tax expense. Small-scale companies can not be optimal in managing the expense of taxes due to the lack of experts in taxation (Sukartha Dharmawan and 2014). The abundance of resources owned by large-scale companies then it will be even greater tax charges that can be managed by the company.

Based on explanation above, then researchers decided to researching the title influence of CSR, profitability, leverage, and company size on the practice of tax avoidance on the listed construction company in 2012 – 2016 period in BEI.

### **Research Method**

The object of the research was the subject of construction companies listed on the Indonesia stock exchange in the period the year 2012 up to 2016. The testing on this research was conducted based on secondary data and the type of the data is data panel. Secondary data used in the study was obtained from Annual Reports observations construction companies that are registered in the year 2012 to 2016 observations through the website BEI ([www.idx.co.id](http://www.idx.co.id)). Sample models that are used in this research is purposive sampling. Purposive sampling is one of the techniques of sampling, non probability sampling in which information collected from target or a particular group with some basic or specific considerations (Sekaran and Bougie, 2013).

The dependent variable is the variable that is affected or which become consequences, due to the free variable. The dependent variables used in this study is tax avoidance (ETR). ETR describes the percentage of the total load of income tax paid from the company's entire total income before taxes of the acquired company's (Pradipta and Supriyadi 2015). Calculations of the ETR using the model from the Pradipta and Supriyadi (2015).

ETR =

The independent variables are the variables that affect or be a cause of change in the dependent variable or incidence. Independent variable used is the CSR, profitability, leverage, and the size of the company.

This CSR measurement variables is done using check list based on the Global Reporting Initiative (GRI). The expected number of items disclosed the company as much as 79 items. These items include items of economic performance indicators consisting of 9 items, indicators of environmental performance which consists of 30 items, and social performance indicators which consists of 40 items. This measurement is done with the items on the check compatibility list with items that were disclosed in the company's annual report.



If the item  $i$  disclosed then provided a value of 1, if an item  $i$  did not disclosed then provided a value of 0 in the check list (Pradipta and Supriyadi 2015). As for the formula to calculate the CSRI according to research pradipta and Supriyadi (2015) as follows:

$$CSRI_j =$$

The profitability of the company can be measured using a Return on Assets (ROA). Profitability ratio is the ratio of the operating performance evaluation generally associate with the income statement post sales (subramanyam 2009). The formula of ROA according to Subramanyam (2009) as measured by model:

$$ROA =$$

Leverage is a ratio that measures the ability of both long-term and short-term debt to finance the company's assets. This variable is measured by using debt to total asset ratio (DAR) because it can measure how much the company's assets are financed with total debt. DAR is one of the ratios used to measure the company's solvency level (Dewinta and Setiawan 2016).

$$\text{Debt Ratio} =$$

In this study, the indicator used to measure the level of firm size is total assets because the size of the company is proxied by Ln total assets. The use of natural log (Ln) in this study is intended to reduce excessive fluctuations of the data without altering the proportion of the original value (Nurfadilah et al 2015).

$$\text{Firm Size} = \ln(\text{Total Asset})$$

According to Ghozali (2016), descriptive statistics give an overview or description of a data from the average (mean), standard deviation, variant, maximum, sum, kurtosis and skewness, range. Types of data used in this research is the data panel. There are 2 data panel regression analysis test, chow test and Housman test. Hypothesis testing in this study using multiple linear regression methods using EViews statistics 9. Multiple regression analysis is the analysis of the relationship between a dependent variable with two or more independent variables. The model of this research are:

$$ETR_{i,t} = \alpha + \beta_1 CSRI_{i,t} + \beta_2 ROA_{i,t} + \beta_3 LEV_{i,t} + \beta_4 SIZE_{i,t} + e$$

Keterangan :

$ETR_{i,t}$  : tax avoidance proxied by ETR

$\alpha$  : Konstanta

$\beta_1, \beta_2, \beta_3, \beta_4$  : regression coefficient

$CSRI_{i,t}$ : corporate social responsibility



$ROA_{i,t}$  : return on asset

$Levi,t$  : Leverage

$Size_{i,t}$ : Firm Size

This research is using a normality test and a classic assumption test multikolinieritas test, the autocorrelation test, and heteroskedastisitas tes to produce the best regression results.

Normality test can be performed using the test method Jarque-Bera. When the Jarque-Bera is greater than 5%,  $H_0$  could not be denied, or the data is good distributed (Winarno, 2011).

Multikolinieritas-test can be used to find out the relationship between two (or more) independent variables which together influence the independent variable to another. If the value of F is calculated is greater than  $\alpha$  and a certain degree of freedom, then the model contains elements of multicollinearity. In this test the critical F on the set is of 0.8 (Gujarati, 2007).

Autocorrelation test aimed at testing whether in a linear regression model there is a correlation between the errors pengganggu in the period t with error at period t-1 (earlier).

Autocorrelation test aimed at testing whether in a linear regression model there is a correlation between the errors in the period t with error at period t-1 (earlier). Autocorrelation can be identified with the test the Durbin Watson. The provisions that determine the presence of autocorrelation In the d between 1.54 and 2.46 then no autocorrelation (Winarno, 2011).

Heteroskedastisitas test aimed at testing whether the regression occurred in the model of inequality of variance of the residual one observation to other observations or referred to as variance does not equal or nonkonstan, if the residual variance of one other observations still, it is called homokedastisitas and if different called heteroskedastisitas. The terms in decision making, if the value is greater than the probability  $\alpha = 0.05$  or 5% then it can be said to be the lack of heteroskedastisitas on the data. If the probability is smaller than  $\alpha = 0.05$  or 5% then it can be said to be the presence of heteroskedastisitas on the data (Gujarati, 2007).

Hypothesis testing for each variable of CSR, profitability, leverage, and the size of the company against tax avoidance construction company registered in BEI. Using the test of significance of individual parameters (t-test). As for the about hypotheses that are done in this research are formulated as follows:

H1 : CSR has a positive effect on tax evasion

H2 ; profitability has a positive effect on tax avoidance

H3 : leverage negatively affects tax evasion

H4 : firm size has a positive effect on tax evasion



Determination of coefficient of test or commonly called Adjusted R Square shows the ability of the model to describe the relationship between the independent variable and the dependent variable. Determination of the coefficient of the test used to measure how much the ability of the model in explaining the variation in the independent variables (Winarno, 2011). If the value of the adjusted r square is getting closer to 1 then the independent variable provides all the information needed to predict the dependent variables. otherwise, the smaller the value adjusted r square, then the ability of the independent variable in explaining the variation in the dependent variable are increasingly limited.

### Result and Discussion

Table 3.1

*Sample selection criteria*

Kriteria	Jumlah
The number of construction company listed in BEI Periode 2012 - 2016	47
Construction companies whose data is not complete the period 2012-2016	(7)
<b>The number of companies that became a sample research</b>	<b>40</b>
Outliers	(0)
<b>Total Observations in research</b>	<b>40</b>

*Note.* www.idx.co.id, data is processed by the author

Table 3.2:

*Descriptive Statistic*

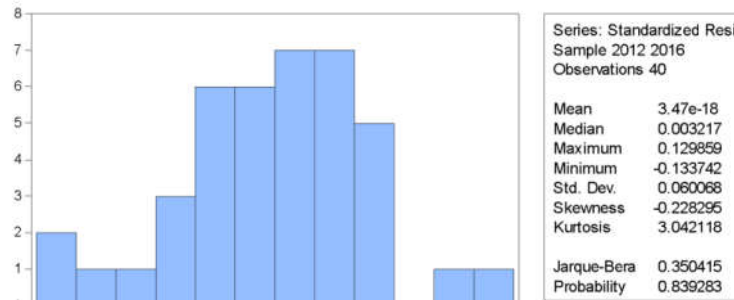
	ETR	CSRI	ROA	LEV	SIZE
Mean	0.315150	0.266139	0.038928	0.654298	28.08448
Median	0.352500	0.278481	0.036890	0.687169	29.11500
Maximum	0.500000	0.354430	0.152147	0.849000	31.74900
Minimum	0.023000	0.126582	-0.248771	0.426987	23.11600
Std. Dev.	0.135032	0.059410	0.054194	0.128215	2.778610
Observations	40	40	40	40	40

*Note.* Results of Eviews 9.0 Program Output

Based on Figure 3.3 shows that all variables have been normally distributed. This is indicated by a probability value of Jarque-Bera greater than 5% that is 0.350415. With this result it can be concluded that the data has been normally distributed with the number of observations of 40.

Table 3.3

*Result of Normality Test*



Note. Results of Eviews 9.0 Program Output

Table 3.4

*Result of Multikolinearitas Test*

	CSRI	ROA	LEV	SIZE
CSRI	1	0.049	0.632	-0.197
ROA	0.049	1	0.043	0.001
LEV	0.632	0.043	1	-0.021
SIZE	-0.197	0.001	-0.021	1

Note. Results of Eviews 9.0 Program Output

Table 3.5

*Result of Autocorelation Test*

R-squared	0.802113	Mean dependent var	0.315150
Adjusted R-squared	0.724371	S.D. dependent var	0.135032
S.E. of regression	0.070892	Akaike info criterion	-2.211990
Sum squared resid	0.140719	Schwarz criterion	-1.705326
Log likelihood	56.23980	Hannan-Quinn criter.	-2.028796
F-statistic	10.31771	Durbin-Watson stat	2.070186
Prob(F-statistic)	0.000000		

Note. Results of Eviews 9.0 Program Output

Based on Table 3.4 the results obtained from the correlation matrix above shows the correlation between variables is less than 0.85, meaning there is no multicollinearity element in this research.

Based on data processing that has been done, as shown in table 3.5 that the value of DW in the research model of 2.070186 which means that the value of the D-W in accordance with criteria that have been set, so that it can be concluded that the model research of not having autocorrelation.

Based on data that has been processed by using software Eviews 9 as has been attached in table 3.6, that there is no probability coefficient whose value is below 0.05. It can be concluded that there is no heteroscedasticity in this research models.

Table 3.6

*Result of Heterostasis test*

Variable	Coefficient	Std. Error	t-Statistic	Prob.
CSRI	-8.212015	10.24957	-0.801205	0.4284
ROA	4.431119	8.464432	0.523499	0.6039
LEV	1.161970	4.655012	0.249617	0.8043
SIZE	0.091020	0.169763	0.536157	0.5952
C	-9.981923	5.590844	-1.785405	0.0829

*Note.* Results of Eviews 9.0 Program Output

Table 3.7

*Result of Chow Test*

Effect Test	Statistic	d.f.	prob
Cross-section F	10.842128	(7,28)	0.0000
Cross-section Chi-square	52.447011	7	0.0000

*Note.* Results of Eviews 9.0 Program Output

Based on Table 3.7 listed above is that the value of probability of Chi Square is 0.0000. The results show that the value of Chi Square  $<0,05$  or  $0,0000 <0,05$  which means the best model to be used in this research is fixed effect model. So this research continued to Hausman Test.

Table 3.8

*Result of Hausman Test*

Test Summary	Chi-Sq. Statistic	Chi-Sq. d.f.	Prob
Cross-section random	34.918577	4	0.0000

*Note.* Results of Eviews 9.0 Program Output

Based on Table 3.8 listed above, the value of the probability of Cross Section Random is 0.0000. The result shows that Cross Section Random  $< 0,05$  or  $0,0000 < 0,05$  indicates the best model to be used in this research is fixed effect model.

Table 3.9

*Result of Regression Data Panel test*

Variable	Coefficient	Std. Error	t-Statistic	Prob.
CSRI	0.154675	0.595208	0.259867	0.7969
ROA	1.361373	0.263184	5.172699	0.0000
LEV	0.267225	0.270610	0.987490	0.3319
SIZE	-0.116306	0.038758	-3.000838	0.0056
C	3.312528	1.177280	2.813712	0.0089

Effects Specification

Cross-section fixed (dummy variables)

R-squared	0.802113	Mean dependent var	0.315150
Adjusted R-squared	0.724371	S.D. dependent var	0.135032
S.E. of regression	0.070892	Akaike info criterion	-2.211990
Sum squared resid	0.140719	Schwarz criterion	-1.705326
Log likelihood	56.23980	Hannan-Quinn criter.	-2.028796
F-statistic	10.31771	Durbin-Watson stat	2.070186
Prob(F-statistic)	0.000000		

*Note.* Results of Eviews 9.0 Program Output

Here is a partial test results contained in Table 3.9 are as follows:

1. Hypothesis 1 test is rejected that CSR has no positive effect on tax avoidance. It is based on Table 3.9 t test shows that the value of t-table with  $\alpha = 5\%$  obtained value 1.68957 and t-count results of the CSR variable (CSRI) showed the results of 0.259867. The CSRI t-count result is smaller than the t-table, and the probability of 0.7969 is greater than 0.05.
2. Hypothesis 2 Test is accepted that profitability has a positive and significant effect on tax avoidance. This is based on Table 3.9 t test shows that the value of t-table with  $\alpha = 5\%$  obtained value 1.68957 and t-count results of the variable profitability (ROA) showed results of 5.172699. The t-count ROA is greater than t-table, and the probability of 0.0000 is smaller than 0.05 and the regression coefficient is 1.361373.
3. Hypothesis 3 test leverage is rejected leverage does not have a negative effect on tax avoidance. This is based on table 3.9 t test shows that the value of t-table with  $\alpha = 5\%$  obtained value 1.68957 and t-count results of leverage variables (Lev) shows the results of 0.987490. The t-count is smaller than the t-table, and the probability of 0.3319 is greater than 0.05.
4. Hypothesis 4 test is rejected, ie firm size has a negative effect on tax avoidance. This is based on table 3.9 t test shows that the value of t-table with  $\alpha = 5\%$  obtained value 1.68957 and t-count results of variable size company (Size) shows the results of -3.000838. The result of t-count is smaller than the t-table and the probability of 0.0056 is smaller than 0.05 and the regression coefficient is -0.116306.

The following is the result of determination coefficient test (R<sup>2</sup>) contained in Table 3.9 is Adjusted R-squared value of research model in table 4.10 is equal to 0.724371 or 72.4371%. This shows that corporate social responsibility (CSR), profitability (ROA), leverage (DAR), and firm size (SIZE) are able to explain the effect to tax avoidance is only 72.4371%. The remaining 27.5629% is explained by other variables not used in this research model.

### **Managerial Implication**

Based on the results of the analysis and explanation of corporate social responsibility (CSR), profitability (ROA), leverage (DAR), and firm size (SIZE), against tax avoidance proxies by effective tax rate on the company, there are some things that are taken into consideration and can be utilized for the government and interested parties to know the influence of corporate social responsibility (CSR), profitability (ROA), leverage (DAR), and company size (SIZE) against tax avoidance projected effective tax



rate included in construction company in Bursa Efek Indonesia Securities period 2012-2016. From result of regression analysis about influence of corporate osial responsibility (CSR), profitability (ROA), leverage (DAR), and firm size (SIZE) to tax avoidance proxies effective tax rate that have been done, found that from two independent variables have the effect on tax avoidance but there is a different direction and the other two have no effect.

The results suggest that CSR has no negative effect on tax avoidance proxied by effective tax rate (ETR). This proves that how small or how big the company performs the social responsibility does not affect the tax so it does not affect the company in paying taxes. CSR is also an obligation that must be done by the company so although CSR activities use a considerable cost and can affect corporate taxes still carry out its obligations do not care despite having to keep paying taxes. Nevertheless, it is advisable for companies to keep doing good CSR activities, because doing some CSR activities is a positive value for the company to the community and the environment.

Result of research for independent variable profitability proxy with return on assets show result have positive and significant effect to effective tax rate (ETR). In such a statement, a company with high profitability will have tax avoidance produced with a high effective tax rate (ETR). The high ETR makes the company less aggressive against its tax avoidance because firms with high profitability and large profits mean the company has better internal and administrative controls so that the obligations of payment, reporting, bookkeeping and reporting objectivity are relatively more reliable, can be set well. With the self assessment system in Indonesia the Directorate General of Taxes should monitor whether the tax planning is still within the limits of the tax law or has violated the provisions of the law, it is necessary to add tax auditors to supervise the tax payment of companies more optimal.

The results suggest that leverage does not have a negative effect on the tax avoidance rate proxied by the effective tax rate (ETR). This means that the debt ratio does not affect the taxation activities of construction companies. Construction companies, most of which are nations-owned companies, may be financed by the nations including debt so that the company's debt does not affect tax payments, so the company keeps a good profit so there is no need to manipulate the tax.

From the results of this research found that firm size (size) has a negative effect. This means that the larger the size of the company then the tendency of companies to practice tax avoidance is greater. The larger the size of the company then the possibility of the company doing tax avoidance is greater because companies are grouped in large size has a large total assets tend to be more capable to generate profits and large profits that cause a large tax burden that triggers the agents to do tax avoidance to minimize the tax



burden. Large companies should be taken into account by the government so that stricter supervision is given so that companies behave in compliance with non-infringement in paying their taxes.

### **Conclusion, Sugestions, Limitations**

Based on the analysis and discussion that has been done in the previous chapter, it can be concluded as follows:

1. CSR has no negative effect on tax avoidance of construction companies from 2012 to 2016.
2. Profitability has a positive and significant impact on tax avoidance of construction companies from 2012 to 2016.
3. Leverage does not negatively affect the tax avoidance of construction companies from 2012 to 2016.
4. The size of the company negatively affects tax avoidance of construction companies from 2012 to 2016.

Limitations faced by the authors in this study are as follows:

The rate of social responsibility who use the company's annual report that allow CSR-related information that is less complete and not the same for every company.

Based on the results of the conclusion above, the authors provide the following suggestions:

1. For further research it is advisable to use different research variables or add variables or use different proxies than those already used in this study to obtain more diverse test results because there are many other variables that can be used for further research besides 4 independent variables used in this research.
2. It is recommended for further research to use more number of years or more number of companies so that the number of research population is not too small and getting more variation of data to be used in research that might help the course of research to be easier.

### **Bibliography**

- Darmawan, I. G. H., & Sukartha, I. M. (2014). Pengaruh Penerapan Corporate Governance, Leverage, Return on Assets, dan Ukuran Perusahaan Pada Penghindaran Pajak. *E-Jurnal Akuntansi Universitas Udayana*, 1, 143–161.
- Dewinta, I. A. R., & Setiawan, P. E. (2016). Pengaruh Ukuran Perusahaan, Umur Perusahaan, Profitabilitas, Leverage, Dan Pertumbuhan Penjualan Terhadap Tax Avoidance. *E-Jurnal Akuntansi Universitas*



Udayana, 14(3), 1584–1613.

- Dharma, I. M. S., & Ardiana, P. A. (2016). Pengaruh Leverage, Intensitas Aset Tetap, Ukuran Perusahaan, dan Koneksi Politik Terhadap Tax Avoidance. *E-Jurnal Akuntansi Universitas Udayana*, 15(1), 584–613.
- Ghozali, Imam. (2016). *Aplikasi Analisis Multivariate Dengan Program Ibm Spss 23*, Semarang: Badan Penerbit Universitas Diponegoro.
- Gujarati, Damodar N. (2006). *Dasar - dasar Ekonometrika*. Edisi ketiga jilid 2. Jakarta: Erlangga
- Pradipta, D. H., & Supriyadi. (2015). Pengaruh Cosrporate Social Responsibility (CSR), Profitabilitas, Leverage, dan Komisaris Independen Terhadap Praktik Penghindaran Pajak. *SNA 18 Universitas Sumatera Utara*, Medan.
- Nurfadilah, et all. (2015). PENGARUH LEVERAGE, UKURAN PERUSAHAAN DAN KUALITAS AUDIT, TERHADAP PENGHINDARAN PAJAK (Studi Empiris pada Perusahaan Manufaktur yang terdaftar di Bursa Efek Indonesia Tahun 2011-2015), (2010), 441–449.
- Sekaran, Uma dan Bougie, Roger. (2013). *Research Methods for Business*. United Kingdom: Jhon Wiley & Sons Ltd.
- Subramanyam, K.R. dan John J. Wild. (2009). *Analisis Laporan Keuangan Financial Statement Analysis*. Buku 1 Edisi 10. Jakarta: Salemba Empat.
- Winarno, W. W. (2011). *Analisis Ekonometrika Dan Statistika Dengan Eviews*. Yogyakarta: Stim Ykpn.  
[www.idx.co.id](http://www.idx.co.id)