

**PENGARUH GOOD CORPORATE GOVERNANCE TERHADAP KINERJA
KEUANGAN PADA PERUSAHAAN PERBANKAN YANG TERDAFTAR DI
BURSAEFEK INDONESIA PADA TAHUN 2016-2020 : SEBELUM DAN
SELAMA PANDEMI COVID-19**



OLEH:

Nurlinda Pingkan

20181211061

SKRIPSI

STIE INDONESIA BANKING SCHOOL

JAKARTA

2022



**PENGARUH GOOD CORPORATE GOVERNANCE TERHADAP KINERJA
KEUANGAN PADA PERUSAHAAN PERBANKAN YANG TERDAFTAR DI
BURSAEFEK INDONESIA PADA TAHUN 2016-2020 : SEBELUM DAN
SELAMA PANDEMI COVID-19**



OLEH:

Nurlinda Pingkan

20181211061

SKRIPSI

Diajukan untuk melengkapi Sebagai Syarat

Guna Mencapai Sarjana Ekonomi

Program Studi Akuntansi

STIE INDONESIA BANKING SCHOOL

Jakarta

2022



**PENGARUH GOOD CORPORATE GOVERNANCE TERHADAP KINERJA
KEUANGAN PADA PERUSAHAAN PERBANKAN YANG TERDAFTAR DI
BURSAEFEK INDONESIA PADA TAHUN 2016-2020 : SEBELUM DAN
SELAMA PANDEMI COVID-19**



OLEH:

Nurlinda Pingkan

20181211061

Diterima dan disetujui untuk diajukan dalam Ujian Skripsi

Jakarta, 17 Januari 2022

Dosen Pembimbing Skripsi,

(Dr. Sparta, SE., AK., ME., CA)

LEMBAR PERNYATAAN KARYA SENDIRI

Saya yang bertanda tangan di bawah ini:

Nama : Nurlinda Pingkan

NIM 20181211061

Program Studi : Akuntansi

Dengan ini menyatakan skripsi yang saya buat ini merupakan hasil karya sendiri dan benar keasliannya. Apabila kemudian hari ternyata skripsi ini merupakan hasil plagiat atau menjiplak karya orang lain, saya bersedia mempertanggung jawabkannya dan sekaligus bersedia menerima sanksi sesuai dengan peraturan STIE IBS.

Demikian pernyataan ini saya buat dalam keadaan sadar.

Penulis,

Nurlinda Pingkan

LEMBAR PERSETUJUAN PUBLIKASI KARYA ILMIAH

Sebagai sivitas akademik STIE Indonesia Banking School, saya yang bertanda tangan di bawah ini:

Nama : Nurlinda Pingkan

NIM 20181211061

Program Studi : Akuntansi

Dalam pengembangan ilmu pengetahuan, menyetujui untuk memberikan kepada STIE Indonesia Banking School **Hak Bebas Royalti Noneksklusif** (*Non-exclusive Royalty-Free Right*) atas karya ilmiah saya yang berjudul :

Pengaruh Good Corporate Governance Terhadap Kinerja Keuangan Pada Perusahaan Perbankan Yang Terdaftar Di Bursa Efek Indonesia Pada Tahun 2016-2020 : Sebelum Dan Selama Pandemi Covid-19 beserta perangkat yang ada

(jika diperlukan). Dengan Hak Bebas Royalti Noneksklusif ini STIE Indonesia Banking School berhak menyimpan, mengalihmedia/formatkan,

mengelola dalam bentuk pangkalan data (*database*), merawat, dan memublikasikan tugas akhir saya selama tetap mencantumkan nama saya sebagai penulis/pencipta dan sebagai pemilik Hak Cipta.

Dibuat di Jakarta

Pada tanggal: 17 Januari 2022

Yang Menyatakan

(Nurlinda Pingkan)

KATA PENGANTAR

Puji dan syukur penulis panjatkan kepada Allah SWT, karena berkat dan KaruniaNya sehingga penulis dapat menyelesaikan skripsi ini yang berjudul **Pengaruh Good Corporate Governance Terhadap Kinerja Keuangan Pada Perusahaan Perbankan Yang Terdaftar Di Bursa Efek Indonesia Pada Tahun 2016-2020 : Sebelum Dan Selama Pandemi Covid-19**. Skripsi ini merupakan tugas akhir salah satu syarat bagi penulis untuk menyelesaikan Program Sarjana (S1) Jurusan Akuntansi di STIE Indonesia Banking School.

Dalam perjalanan penyusunan skripsi ini, penulis selalu mendapatkan dukungan, saran, bimbingan, dan doa dari berbagai pihak sehingga penulis dapat menyelesaikan skripsi ini dengan baik dan tepat waktu. Oleh karena itu, penulis ingin mengucapkan rasa terima kasih kepada:

1. Allah SWT yang telah memberikan segala karunia kepada penulis setiap saat.
2. Kedua orang tua penulis, Bapak Dedi Sastrawidjaya dan Ibu Herlina Tahir.
Terimakasih untuk setiap pengorbanan baik yang secara material, kasih sayang, serta doa yang tidak putus-putusnya untuk penulis.
3. Dr. Kusumaningtuti Sandriharmy Soetiono SH, LL.M selaku Ketua STIE Indonesia Banking School
4. Bapak Dr. Sparta, SE.Ak., ME., CA selaku Wakil Ketua I Bidang Akademik STIE Indonesia Banking School dan dosen pembimbing Skripsi penulis.
Penulis berterima kasih atas setiap bimbingan, waktu, kesabaran, arahan dan motivasi yang selalu diberikan kepada penulis selama penyusunan skripsi ini.

5. Bapak Gatot Sugiono selaku Wakil Ketua II Bidang Administrasi, Keuangan, Umum.
6. Ibu Dr. Nuri Wulandari SE., M.Sc. selaku Wakil Ketua III Bidang Kemahasiswaan, Pemasaran, dan Informasi Teknologi.
7. Ibu Dr. Wiwi Idawati, SE., M.Si., Ak., CA., ACPA selaku Kepala Program Studi Akuntansi STIE Indonesia Banking School.
8. Kedua dosen penguji skripsi saya, Bapak Dr. Muchlis, SE, MBM dan Ibu Lediana Sufina, S.E.AK., M.S.i yang selalu membimbing dan memberikan saran yang membangun bagi saya untuk menyelesaikan skripsi ini.
9. Ibu Dian, Mba Mia, Mba Vita dan Pak Yusuf yang telah banyak membantu proses administrasi penulis di STIE Indonesia Banking School
10. Seluruh dosen dan staff jajaran STIE Indonesia Banking School yang tidak bisa penulis sebutkan satu per satu, yang telah memberikan ilmu yang sangat berharga bagi penulis untuk menjadi bekal penulis dalam mencapai cita-cita.
11. Fauzy Adrian Agusta, seseorang yang telah memberikan dukungan serta motivasi penulis dalam menjalankan penulisan skripsi dan kegiatan perkuliahan.
12. Sella, Fitria, Ririn, Ahnaf, Gina, Devani, Safira, Sylvia, Amanda, Irsyad, Fachri, dan Fauzan yang telah berbagi cerita, pembelajaran baru dan canda tawa dalam menjalankan kegiatan perkuliahan.
13. Teman-teman senior Kak Ninis, Kak Resa, Kak Eka, dan Kak Putri yang sudah banyak membantu memberikan masukan serta arahan kepada tulis.

14. Teman-teman kelas “Akun Cumlaude”, yang telah memberikan pengalaman dan pembelajaran yang sangat berharga.
15. Teman-teman angkatan 2018 yang tidak dapat diucapkan satu-persatu yang telah menemani penulis selama masa perkuliahan.

Penulis menyadari bahwa dalam penulisan skripsi ini masih banyak yang kurang dan masih banyak yang harus dikembangkan. Oleh karena itu penulis mengharapkan saran dan kritik yang dapat membangun dari berbagai pihak demi perbaikan yang semakin baik di masa yang akan datang. Akhir kata semoga skripsi ini dapat bermanfaat bagi pembaca, penulis sendiri, institusi pendidikan, dan masyarakat luas

Jakarta, 17 Januari 2022

(Nurlinda Pingkan)

DAFTAR ISI

LEMBAR PERNYATAAN KARYA SENDIRI.....	iii
LEMBAR PERSETUJUAN PUBLIKASI KARYA ILMIAH.....	iv
KATA PENGANTAR.....	v
DAFTAR ISI	viii
DAFTAR TABEL	xi
DAFTAR GAMBAR.....	xii
DAFTAR LAMPIRAN	xiii
ABSTRAK.....	xiv
<i>ABSTRACT</i>	x
BAB I PENDAHULUAN	Error! Bookmark not defined.
1.1 Latar Belakang Masalah	Error! Bookmark not defined.
1.2 Identifikasi Masalah.....	Error! Bookmark not defined.
1.3 Pembatasan Masalah.....	Error! Bookmark not defined.
1.4 Perumusan Masalah	Error! Bookmark not defined.
1.5 Tujuan dan Manfaat Penelitian	Error! Bookmark not defined.
1.5.1 Manfaat Penelitian	Error! Bookmark not defined.
1.6 Sistematika Penulisan Penelitian	Error! Bookmark not defined.
BAB II TINJAUAN PUSTAKA	Error! Bookmark not defined.
2.1. Kajian Teori	Error! Bookmark not defined.
2.5.1 Teori Keagenan (Agency Theory).....	Error! Bookmark not defined.
2.1.2 Teori Keagenan (Agency Theory).....	Error! Bookmark not defined.
2.1.3 Good Corporate Governance	Error! Bookmark not defined.
2.1.3.1 Prinsip-Prinsip Corporate Governance	Error! Bookmark not defined.
2.1.3.1 Mekanisme Good Corporate Governance	Error! Bookmark not defined.
2.1.4 Bank Size.....	Error! Bookmark not defined.
2.1.5 Leverage	Error! Bookmark not defined.
2.2 Penelitian Terdahulu	Error! Bookmark not defined.
2.3 Kerangka Pemikiran.....	Error! Bookmark not defined.
2.4 Hipotesis	Error! Bookmark not defined.
2.4.1 Pengaruh Komisaris Independen Terhadap Kinerja Keuangan.....	Error! Bookmark not defined.
2.4.2 Pengaruh Komite Audit Terhadap Kinerja Keuangan.....	Error! Bookmark not defined.

2.4.3	Pengaruh Kepemilikan Manajerial Terhadap Kinerja Keuangan ...	Error! Bookmark not defined.
BAB III METODOLOGI PENELITIAN		
3.1	Objek Penelitian	Error! Bookmark not defined.
3.2	Desain Penelitian	Error! Bookmark not defined.
3.3	Metode Pengambilan Sampel.....	Error! Bookmark not defined.
3.3.1	Jenis Data Penelitian.....	Error! Bookmark not defined.
3.3.2	Teknik Pengumpulan Data	Error! Bookmark not defined.
3.4	Variabel dan Operasional Variabel	Error! Bookmark not defined.
3.4.1	Variabel Dependen	Error! Bookmark not defined.
3.4.2	Variabel Independen.....	Error! Bookmark not defined.
3.4.3	Variabel Kontrol	Error! Bookmark not defined.
3.5	Teknik Pengolahan Data dan Analisis Data.....	Error! Bookmark not defined.
3.5.1	Analisis Statistik Deskriptif.....	Error! Bookmark not defined.
3.5.2	Model Penelitian.....	Error! Bookmark not defined.
3.5.3	Analisis Regresi Data Panel	Error! Bookmark not defined.
3.5.4	Uji Asumsi Klasik.....	Error! Bookmark not defined.
3.6	Teknik Pengujian Hipotesis	Error! Bookmark not defined.
3.6.1	Uji Statistik F.....	Error! Bookmark not defined.
3.6.2	Uji Statistik T.....	Error! Bookmark not defined.
BAB IV PEMBAHASAN		
4.1	Gambaran Umum Objek Penelitian	Error! Bookmark not defined.
4.6.2	Analisis dan Pembahasan Hasil Penelitian.....	Error! Bookmark not defined.
4.6.1	Analisis Statistik Deskriptif.....	Error! Bookmark not defined.
4.6.2	Analisis Data Panel.....	Error! Bookmark not defined.
4.6.3	Uji Asumsi Klasik	Error! Bookmark not defined.
4.6.4	Analisis Regresi Deskriptif.....	Error! Bookmark not defined.
4.6.5	Koefisien Determinasi	Error! Bookmark not defined.
4.6.6	Pengujian Hipotesis	Error! Bookmark not defined.
4.3	Analisis Pengaruh Good Corporate Governance Terhadap kinerja Keuangan Perbankan	Error! Bookmark not defined.
4.3.1	Analisis Pengaruh Komisaris Independen Terhadap Kinerja Keuangan Perbankan	Error! Bookmark not defined.
4.3.2	Analisis Pengaruh Komite Audit Terhadap Kinerja Keuangan Perbankan.....	Error! Bookmark not defined.
4.3.3	Analisis Pengaruh Kepemilikan Manajerial Terhadap Kinerja Keuangan Perbankan	Error! Bookmark not defined.

4.3.4	Analisis Pengaruh Pandemi Covid-19 Kinerja Keuangan Perbankan...	Error! Bookmark not defined.
4.4	Implikasi Manajerial	Error! Bookmark not defined.
BAB V KESIMPULAN DAN SARAN		Error! Bookmark not defined.
5.1.	Kesimpulan	Error! Bookmark not defined.
5.2.	Keterbatasan.....	Error! Bookmark not defined.
5.3.	Saran	Error! Bookmark not defined.
DAFTAR PUSTAKA.....		16
LAMPIRAN		19

DAFTAR TABEL

Tabel 1.1 Perkembangan Kinerja Perbankan	3
Tabel 2.1 Penelitian Terdahulu	36
Tabel 3.1 Operasional Variabel.....	52
Tabel 4.1 Kriteria Sampel Persamaan Regresi 1	62
Tabel 4.2 Kriteria Sampel Persamaan Regresi 2.....	63
Tabel 4.3 Perusahaan Perbankan Sampe Penelitian.....	64
Tabel 4.4 Hasil Statistik Deskriptif	66
Tabel 4.5 Hasil Uji <i>Chow</i>	73
Tabel 4.6 Hasil Uji <i>Hausman</i> Persamaan Penelitian 1.....	74
Tabel 4.7 Hasil Uji <i>Hausman</i> Persamaan Penelitian 2.....	75
Tabel 4.8 Hasil Uji <i>Lagrange Multiplier</i> Persamaan Penelitian 1	75
Tabel 4.9 Hasil Uji <i>Lagrange Multiplier</i> Persamaan Penelitian 2.....	76
Tabel 4.10 Hasil Uji Multikolinearitas.....	79
Tabel 4.11 Hasil Uji Heteroskedastisitas Persamaan Penelitaian 1	80
Tabel 4.12 Hasil Uji Heteroskedastisitas Persamaan Penelitaian 2	81
Tabel 4.13 Hasil Uji Autokorelasi	82
Tabel 4.14 Hasil Analisis Persamaan Penelitian 1	83
Tabel 4.15 Hasil Analisis Persamaan Penelitian 2.....	84

DAFTAR GAMBAR

Gambar 2.1 Kerangka Pemikiran	42
Gambar 4.1 Hasil Uji Normalitas Persamaan Penelitian 1	77
Gambar 4.2 Hasil Uji Normalitas Persamaan Penelitian 2	78

DAFTAR LAMPIRAN

Lampiran 1: Daftar Perusahaan Yang Menjadi Sampel Penelitian	107
Lampiran 2: Hasil Uji Statistik Deskriptif Penelitian Persamaan 1	109
Lampiran 3: Hasil Uji Statistik Deskriptif Persamaan Penelitian 2.....	109
Lampiran 4: Hasil Uji Chow Persamaan Penelitian 1	110
Lampiran 5: Hasil Uji Chow Persamaan Penelitian 2	110
Lampiran 6: Hasil Uji Hausman Persamaan Penelitian 1	111
Lampiran 7: Hasil Uji Hausman Persamaan Penelitian 2	112
Lampiran 8: Hasil Uji Lagrange Multiplier Persamaan Penelitian 1	113
Lampiran 9: Hasil Uji Lagrange Multiplier Persamaan Penelitian 2.....	114
Lampiran 10: Hasil Uji Normalitas Persamaan Penelitian 1	114
Lampiran 11: Hasil Uji Normalitas Persamaan Penelitian 2	115
Lampiran 12: Hasil Uji Multikolinearitas Persamaan Penelitian 1	115
Lampiran 13: Hasil Uji Multikolinearitas Persamaan Penelitian 2	115
Lampiran 14: Hasil Uji Heteroskedastisitas Persamaan Penelitian	115
Lampiran 15: Hasil Uji Heterokedastisitas Persamaan Penelitian 2.....	116
Lampiran 16: Hasil Uji Persamaan Penelitian 1	117
Lampiran 17: Hasil Uji Persamaan Penelitian 2	118

ABSTRAK

Penelitian ini bertujuan untuk mengetahui tentang hubungan antara *Good Corporate Governance* yang diproksikan dengan Komisaris Independen, Komite Audit, Kepemilikan Manajerial terhadap Kinerja Keuangan. Studi ini menggunakan data dari 39 perusahaan perbankan yang terdaftar di Bursa Efek Indonesia. Metode Pengambilan sampel pada penelitian ini adalah *purposive sampling* dengan kriteria yang telah ditentukan sebelumnya. Hipotesis dalam penelitian ini diuji dengan statistik deskriptif dan metode analisis regresi berganda. Hasil penelitian ini menunjukkan Komisaris Independen berpengaruh positif, Komite Audit tidak berpengaruh, Kepemilikan Manajerial berpengaruh positif terhadap Kinerja Keuangan pada sebelum dan masa pandemi covid-19.

Kata Kunci: Good Corporate Governance, Kinerja Keuangan, Komisaris Independen, Komite Audit, Kepemilikan Manajerial.

ABSTRACT

This study aims to determine the relationship between Good Corporate Governance proxied with Independent Commissioners, Audit Committees, Managerial Ownership towards Financial Performance. This study uses data from 39 banking companies which listed on the Indonesia Stock Exchange. This study uses purposive sampling with predetermined criteria as a sampling method. This study also uses descriptive statistics and multiple regression analysis methods as hypothesis test. The results show that the Independent Commissioner has a positive effect, the Audit Committee has no effect, Managerial Ownership has a positive effect on Financial Performance before and during the Covid-19 Pandemic.

Keywords: *Good Corporate Governance, Financial Performance, Independent Commissioners, Audit Committees, and Managerial Ownership,*

DAFTAR PUSTAKA

- Addiyah, A., & Chariri, A. (2014). Pengaruh Penerapan Corporate Governance Terhadap Kinerja Keuangan Perbankan (Studi Pada Perusahaan Perbankan yang Terdaftar di Bursa Efek Indonesia (BEI) Tahun 2010-2012). *Diponegoro Journal of Accounting*, 0(0), 478–492.
- Apriliani & Dewayanto. (2018). *Good Corporate Governance terhadap Kinerja Keuangan pada perusahaan BUMN 2015 - Apr2019*.
- Candradewi, I., & Sedana, I. (2016). Pengaruh Kepemilikan Manajerial, Kepemilikan Institusional Dan Dewan Komisaris Independen Terhadap Return on Asset. *E-Jurnal Manajemen Universitas Udayana*, 5(5), 255207.
- Dwiridotjahjono, J. (2010). Penerapan Good Corporate Governance : Manfaat Dan Tantangan Serta Kesempatan Bagi Perusahaan Publik Di Indonesia. *Jurnal Administrasi Bisnis Unpar*, 5(2), 101–112. <https://doi.org/10.26593/jab.v5i2.2108>.
- Efendi, A. F. W., & Wibowo, S. S. A. (2017). Pengaruh debt to equity ratio (DER) dan debt to asset ratio (DAR) terhadap kinerja perusahaan di sektor keuangan yang terdaftar di bursa efek indonesia. *Journal of Applied Managerial Accounting*, 1(2), 157–163.
- Eisenhardt, K. M. (2018). Linked references are available on JSTOR for this article : Agency Theory : An Assessment and Review. *Academy of Management*, 14(1), 57–74.
- Ferial, F., Suhadak, S., & Handayani, S. (2016). Pengaruh Good Corporate Governance Terhadap Kinerja Keuangan Dan Efeknya Terhadap Nilai Perusahaan (Studi Pada Badan Usaha Milik Negara yang Terdaftar di Bursa Efek Indonesia Periode 2012-2014). *Jurnal Administrasi Bisnis SI Universitas Brawijaya*, 33(1), 146–153.
- Ghozali, I. (2016). *Aplikasi Analisis Multivariete Dengan Program IBM SPSS 23* (Edisi 8). Badan Penerbit Universitas Diponegoro.
- Godfrey, J., Allan, H., & Tarca, A. (2010). *Accounting Theory*. John Wiley & Sons.
- Gujarati. (2013). *Dasar - Dasar Ekonometrika*. Salemba Empat.
- Indriati, W. (2018). Pengaruh Good Corporate Governance Terhadap Kinerja Keuangan Perusahaan (Studi Empiris pada Perusahaan Manufaktur Sektor Food and Beverage yang Listing di BEI pada Tahun 2014-2017). *Fakultas Ekonomi Universitas Islam Indonesia*.
- Isbanah, Y. (2015). Pengaruh Esop, Leverage, and Ukuran Perusahaan Terhadap Kinerja Keuangan Perusahaan Di Bursa Efek Indonesia. *Jurnal Riset Ekonomi Dan Manajemen*, 15(1), 28. <https://doi.org/10.17970/jrem.15.150103.id>
- Jensen, M. C., & Meckling, W. H. (1976). Theory of the firm: Managerial behavior, agency costs and ownership structure. *Corporate Governance: Values, Ethics and Leadership*, 3(1976), 77–132. <https://doi.org/10.2139/ssrn.94043>
- K.R. Subramanyam and Wild, J. J. (2007). *Financial Statement Analysis* (ed. 9 (ed.)). McGraw-Hill : BOSTON., 2007.

- Kaura, P., Dharwal, M., Kaur, H., & Kaur, P. (2019). Impact of corporate governance on financial performance of information technology companies. *International Journal of Recent Technology and Engineering*, 8(3), 7460–7464. <https://doi.org/10.35940/ijrte.C5603.098319>
- Konstruksi, P. D. A. N. (2019). *Pengaruh komisaris, komite audit, struktur kepemilikan, size dan leverage terhadap kinerja keuangan perusahaan properti, perumahan dan konstruksi 2013-2017*. 7, 697–712.
- Ludijanto, S. (2014). PENGARUH ANALISIS LEVERAGE TERHADAP KINERJA KEUANGAN PERUSAHAAN (Studi pada Perusahaan Property dan Real Estate yang Listing di BEI Tahun 2010-2012). *Jurnal Administrasi Bisnis S1 Universitas Brawijaya*, 8(1), 79708.
- Melia Agustina Tertius, Y. J. C. (2015). *Pengaruh Good Corporate Governance Terhadap Kinerja Keuangan Perusahaan*.
- PA, M., & Marbun, D. (2016). Pengaruh Current Ratio Dan Debt To Equity Ratio Terhadap Return On Assets. *Widyakala Journal*, 3, 23. <https://doi.org/10.36262/widyakala.v3i0.21>
- Prasinta, D. (2012). Pengaruh Good Corporate Governance Terhadap Kinerja Keuangan. *Accounting Analysis Journal*, 1(2), 1–7. <http://journal.unnes.ac.id/sju/index.php/aa>
- PUTRI KARTIKA SARI, D., & SANJAYA, R. (2019). Pengaruh Good Corporate Governance, Dan Karakteristik Perusahaan Terhadap Nilai Perusahaan. *Jurnal Bisnis Dan Akuntansi*, 20(1), 21–32. <https://doi.org/10.34208/jba.v20i1.404>
- Rosiana, A., & Mahardhika, A. S. (2021). Pengaruh Good Corporate Governance dan Intellectual Capital Terhadap Kinerja Keuangan pada Perusahaan Perbankan. *Jurnal SIKAP (Sistem Informasi, Keuangan, Auditing Dan Perpajakan)*, 5(1), 76. <https://doi.org/10.32897/jsikap.v5i1.332>
- Saputri Ayu Nadya, Widayanti Rochmi, D. R. (2019). Analisis Pengaruh Good Corporate Governance Terhadap Kinerja Keuangan Pada Perusahaan Perbankan Yang Terdaftar di Bursa Efek Indonesia Periode 2014 - 2017. *Edumonika*, 03(02), 352–363.
- Sarafina, S., & Saifi, M. (2017). Pengaruh Penerapan Good Corporate Governance Terhadap Kinerja Keuangan Perusahaan (Studi pada Perusahaan Manufaktur yang Terdaftar di Bursa Efek Indonesia Periode 2007-2009). In *Jurnal Administrasi Bisnis* (Vol. 50, Issue 3).
- Setiawan, A. (2016). Pengaruh Corporate Governance Terhadap Kinerja Keuangan Perusahaan. *Jurnal SIKAP (Sistem Informasi, Keuangan, Auditing Dan Perpajakan)*, 1(1), 1. <https://doi.org/10.32897/sikap.v1i1.41>
- Simamora, S. R. R. A., & Sembiring, E. R. (2018). Pengaruh Intellectual Capital Dan Good Corporate Governance Terhadap Kinerja Keuangan Perusahaan Perbankan Yang Terdaftar Di Bursa Efek Indonesia Periode 2012-2015. *Jurnal Reviu Akuntansi Dan Keuangan*, 4(1), 111–136.
- Situmorang, C. V., & Simanjuntak, A. (2019). Pengaruh Good Corporate Governance Terhadap Kinerja Keuangan Perusahaan Perbankan Yang Terdaftar Di Bursa Efek Indonesia. *JURNAL AKUNTANSI DAN BISNIS : Jurnal Program Studi Akuntansi*, 5(2), 160. <https://doi.org/10.31289/jab.v5i2.2694>
- Smulowitz, S., Becerra, M., & Mayo, M. (2019). Racial diversity and its asymmetry within and across hierarchical levels: The effects on financial performance. *Human Relations*, 72(10), 1671–1696. <https://doi.org/10.1177/0018726718812602>

- Sparta. S.,(2017). Analisis Pengaruh Efisiensi Dan Kecukupan Modal. *Jurnal Ekonomi Dan Bisnis*, 20(1), 83–111.
- Sparta, S. (2020). Dampak Good Corporate Governance Terhadap Kinerja Perbankan: Market Risk sebagai Intervening. *Equity*, 23(2), 167. <https://doi.org/10.34209/equ.v23i2.2073>
- Supriatna, N., & M. Kusuma, A. (2009). Pengaruh Good Corporate Governance Terhadap Kinerja Perusahaan. *Jurnal ASET (Akuntansi Riset)*, 1(1), 1. <https://doi.org/10.17509/jaset.v1i1.8907>
- Waddock, S. A., & Graves, S. B. (2011). The Corporate Social Performance-Financial Performance Link Author (s): Sandra A . Waddock and Samuel B . Graves Published by : Wiley Stable URL : <http://www.jstor.org/stable/3088143>
REFERENCES Linked references are available on JSTOR for this article :
Strategic Management Journal, 18(4), 303–319.

LAMPIRAN

Lampiran 1 Daftar Perusahaan Yang Menjadi Sampel Penelitian

No.	Kode Perusahaan	Nama Perusahaan
1.	BBRI	Bank Rakyat Indonesia (Persero) Tbk
2.	BBNI	Bank Negara Indonesia (Persero) Tbk
3.	BMRI	Bank Mandiri (Persero) Tbk
4.	BBTN	Bank Tabungan Negara (Persero) Tbk
5.	BBCA	Bank Central Asia Tbk
6.	BNGA	Bank CIMB Niaga Tbk
7.	NISP	Bank OCBC NISP
8.	PNBN	Bank Pan Indonesia Tbk
9.	BDMN	Bank Danamon Indonesia Tbk
10.	BTPN	Bank BTPN Tbk
11.	AGRO	Bank Rakyat Indonesia Agroniagar Tbk
12.	AGRS	Bank IBK Indonesia Tbk
13.	ARTO	Bank Jago Tbk
14.	BABP	Bank MNC Internasional Tbk
15.	BACA	Bank Capital Indonesia Tbk
16.	BBKP	Bank KB Bukopin Tbk
17.	BBMD	Bank Mestika Dharma Tbk
18.	BBYB	Bank Neo Commerce Tbk
19.	BCIC	Bank Jtrust Indonesia Tbk
20.	BEKS	Bank Pembangunan Daerah Banten Tbk
21.	BGTG	Bank Ganesha Tbk
22.	BINA	Bank Ina Perdana Tbk
23.	BJBR	Bank Pembangunan Daerah Jawa Barat dan Banten

24.	BJTM	Bank Pembangunan Jawa Timur
25.	BKSW	Bank QNB Indonesia Tbk
26.	BMAS	Bank Maspion Indonesia Tbk
27.	BNBA	Bank Bumi Arta Tbk
28.	BNII	Bank Maybank Indonesia Tbk
29.	BNLI	Bank Permata Tbk
30.	BSIM	Bank Sinarmas Tbk
31.	BSWD	Bank of India Indonesia Tbk
32.	BVIC	Bank Victoria Internasional Tbk
33.	INPC	Bank Artha Graha Internasional Tbk
34.	MAYA	Bank Mayapada Internasional Tbk
35.	MCOR	Bank China Construction Bank Indonesia Tbk
36.	MEGA	Bank Mega Tbk
37.	NOBU	Nobu Nationalnobu Tbk
38.	SDRA	Bank Woori Saudara Indonesia 1906 Tbk
39.	BBHI	Allo Bank Indonesia Tbk

Lampiran 2 Hasil Uji Statistik Deskriptif Penelitian Persamaan 1

Date: 11/14/21
Time: 20:33
Sample: 2016 2019

	ROA	KI	KA	KM	BSIZE	DER
Mean	1.328320	0.659048	3.824000	7.498959	20.85791	5.981892
Median	1.450000	0.571429	4.000000	0.000000	20.84216	5.339589
Maximum	4.000000	2.000000	7.000000	21.33484	20.98324	14.74834
Minimum	-2.250000	0.333333	1.000000	0.000000	20.72690	1.593700
Std. Dev.	1.233093	0.291345	1.107628	7.980094	0.105093	2.702185
Skewness	-0.202787	2.834299	0.673347	0.193170	0.020791	1.232736
Kurtosis	3.366319	10.75265	4.035583	1.201368	1.486276	4.143185
Jarque-Bera	1.555625	480.3985	15.03135	17.62675	11.94317	38.46573
Probability	0.459410	0.000000	0.000544	0.000149	0.002550	0.000000
Sum	166.0400	82.38095	478.0000	937.3699	2607.239	747.7366
Sum Sq. Dev.	188.5441	10.52539	152.1280	7896.556	1.369517	905.4235
Observations	125	125	125	125	125	125

Lampiran 3 Hasil Uji Statistik Deskriptif Persamaan Penelitian 2

Date: 11/19/21
Time: 23:20
Sample: 2019 2020

	ROA	KI	KA	KM	PANDEMI	BSIZE	DER
Mean	1.040169	0.647350	4.067797	7.936336	0.474576	20.85526	5.935101
Median	0.710000	0.555556	4.000000	12.50986	0.000000	20.84216	5.375394
Maximum	4.000000	1.666667	8.000000	21.01650	1.000000	20.98324	17.07140
Minimum	-1.260000	0.500000	3.000000	0.000000	0.000000	20.72690	2.445600
Std. Dev.	1.044494	0.282486	1.257589	7.705799	0.503640	0.106697	2.673957
Skewness	0.603651	2.773733	1.340541	-0.019887	0.101827	0.054405	1.704567
Kurtosis	3.169142	9.794274	4.206410	1.125932	1.010369	1.460560	6.925679
Jarque-Bera	3.653545	189.1356	21.24891	8.637880	9.833598	5.855049	66.45649
Probability	0.160932	0.000000	0.000024	0.013314	0.007323	0.053529	0.000000
Sum	61.37000	38.19365	240.0000	468.2438	28.00000	1230.460	350.1709
Sum Sq. Dev.	63.27610	4.628290	91.72881	3444.001	14.71186	0.660285	414.7028
Observations	59	59	59	59	59	59	59

Lampiran 4 Hasil Uji Chow Persamaan Penelitian 1

Redundant Fixed Effects Tests
Equation: Untitled
Test cross-section fixed effects

Effects Test	Statistic	d.f.	Prob.
Cross-section F	3.800999	(38,112)	0.0000
Cross-section Chi-square	129.228507	38	0.0000

Cross-section fixed effects test equation:
Dependent Variable: ROA
Method: Panel Least Squares
Date: 11/14/21 Time: 19:31
Sample: 2016 2019
Periods included: 4
Cross-sections included: 39
Total panel (balanced) observations: 156

Variable	Coefficient	Std. Error	t-Statistic	Prob.
C	-52.07185	39.11880	-1.331121	0.1852
KI	1.678085	0.754852	2.223066	0.0277
KA	0.677047	0.188780	3.586425	0.0005
KM	0.061632	0.024968	2.468393	0.0147
BSIZE	2.410741	1.873918	1.286471	0.2003
DER	-0.259574	0.080443	-3.226818	0.0015
R-squared	0.202484	Mean dependent var		0.727756
Adjusted R-squared	0.175900	S.D. dependent var		2.686339
S.E. of regression	2.438657	Akaike info criterion		4.658474
Sum squared resid	892.0570	Schwarz criterion		4.775776
Log likelihood	-357.3610	Hannan-Quinn criter.		4.706117
F-statistic	7.616808	Durbin-Watson stat		0.894737
Prob(F-statistic)	0.000002			

Lampiran 5 Hasil Uji Chow Persamaan Penelitian 2

Redundant Fixed Effects Tests
Equation: Untitled
Test cross-section fixed effects

Effects Test	Statistic	d.f.	Prob.
Cross-section F	862.455966	(38,33)	0.0000
Cross-section Chi-square	538.345790	38	0.0000

Cross-section fixed effects test equation:
Dependent Variable: ROA
Method: Panel Least Squares
Date: 11/19/21 Time: 22:26
Sample: 2019 2020

Periods included: 2
 Cross-sections included: 39
 Total panel (balanced) observations: 78

Variable	Coefficient	Std. Error	t-Statistic	Prob.
C	-6013.359	5144.350	-1.168925	0.2463
KI	102.4525	104.7987	0.977612	0.3316
KA	26.47836	21.28968	1.243718	0.2177
KM	-1.941493	3.547966	-0.547213	0.5859
PANDEMI	2.107045	50.96646	0.041342	0.9671
BSIZE	280.1454	246.1788	1.137975	0.2590
DER	-2.920521	10.28573	-0.283939	0.7773
R-squared	0.043455	Mean dependent var		-34.07705
Adjusted R-squared	-0.037379	S.D. dependent var		219.3476
S.E. of regression	223.4095	Akaike info criterion		13.74135
Sum squared resid	3543738.	Schwarz criterion		13.95285
Log likelihood	-528.9126	Hannan-Quinn criter.		13.82602
F-statistic	0.537584	Durbin-Watson stat		0.175496
Prob(F-statistic)	0.777905			

Lampiran 6 Hasil Uji Hausman Persamaan Penelitian 1

Correlated Random Effects - Hausman Test

Equation: Untitled

Test cross-section random effects

Test Summary	Chi-Sq. Statistic	Chi-Sq. d.f.	Prob.
Cross-section random	5.971962	5	0.3090

Cross-section random effects test comparisons:

Variable	Fixed	Random	Var(Diff.)	Prob.
KI	4.083115	2.062480	2.642662	0.2139
KA	-0.002360	0.485826	0.080436	0.0852
KM	0.060045	0.059483	0.000881	0.9849
BSIZE	1.293952	1.713528	0.083691	0.1470
DER	-0.326853	-0.257615	0.018159	0.6074

Cross-section random effects test equation:

Dependent Variable: ROA

Method: Panel Least Squares

Date: 11/14/21 Time: 19:33

Sample: 2016 2019

Periods included: 4

Cross-sections included: 39

Total panel (balanced) observations: 156

Variable	Coefficient	Std. Error	t-Statistic	Prob.
----------	-------------	------------	-------------	-------

C	-27.34583	31.33826	-0.872602	0.3847
KI	4.083115	1.914276	2.132982	0.0351
KA	-0.002360	0.370167	-0.006375	0.9949
KM	0.060045	0.042055	1.427778	0.1561
BSIZE	1.293952	1.502111	0.861423	0.3908
DER	-0.326853	0.169732	-1.925705	0.0567

Effects Specification

Cross-section fixed (dummy variables)

R-squared	0.651683	Mean dependent var	0.727756
Adjusted R-squared	0.517954	S.D. dependent var	2.686339
S.E. of regression	1.865113	Akaike info criterion	4.317266
Sum squared resid	389.6084	Schwarz criterion	5.177482
Log likelihood	-292.7467	Hannan-Quinn criter.	4.666648
F-statistic	4.873161	Durbin-Watson stat	1.950243
Prob(F-statistic)	0.000000		

Lampiran 7 Hasil Uji Hausman Persamaan Penelitian 2

Correlated Random Effects - Hausman Test

Equation: Untitled

Test cross-section random effects

Test Summary	Chi-Sq. Statistic	Chi-Sq. d.f.	Prob.
Cross-section random	0.000000	6	1.0000

* Cross-section test variance is invalid. Hausman statistic set to zero.

Cross-section random effects test comparisons:

Variable	Fixed	Random	Var(Diff.)	Prob.
KI	-39.408511	-39.545372	229.096189	0.9928
KA	0.884180	-0.139090	0.336839	0.0779
KM	23.464269	21.992793	0.110241	0.0000
PANDEMI	-0.829270	0.351708	0.103947	0.0002
BSIZE	-8.472194	-5.115126	2.387502	0.0298
DER	-4.015737	-5.506231	0.163876	0.0002

Cross-section random effects test equation:

Dependent Variable: ROA

Method: Panel Least Squares

Date: 11/19/21 Time: 22:26

Sample: 2019 2020

Periods included: 2

Cross-sections included: 39

Total panel (balanced) observations: 78

Variable	Coefficient	Std. Error	t-Statistic	Prob.
C	8.298430	283.1717	0.029305	0.9768

KI	-39.40851	47.40191	-0.831370	0.4117
KA	0.884180	3.450679	0.256234	0.7994
KM	23.46427	1.214481	19.32041	0.0000
PANDEMI	-0.829270	2.701381	-0.306980	0.7608
BSIZE	-8.472194	14.03292	-0.603737	0.5501
DER	-4.015737	1.800778	-2.230001	0.0327

Effects Specification

Cross-section fixed (dummy variables)

R-squared	0.999038	Mean dependent var	-34.07705
Adjusted R-squared	0.997755	S.D. dependent var	219.3476
S.E. of regression	10.39327	Akaike info criterion	7.813838
Sum squared resid	3564.659	Schwarz criterion	9.173478
Log likelihood	-259.7397	Hannan-Quinn criter.	8.358127
F-statistic	778.7206	Durbin-Watson stat	3.900000
Prob(F-statistic)	0.000000		

Lampiran 8 Hasil Uji Lagrange Multiplier Persamaan Penelitian 1

Lagrange Multiplier Tests for Random Effects

Null hypotheses: No effects

Alternative hypotheses: Two-sided (Breusch-Pagan) and one-sided (all others) alternatives

	Test Hypothesis		
	Cross-section	Time	Both
Breusch-Pagan	35.59552 (0.0000)	0.567831 (0.4511)	36.16336 (0.0000)
Honda	5.966199 (0.0000)	-0.753546 --	3.685902 (0.0001)
King-Wu	5.966199 (0.0000)	-0.753546 --	0.888409 (0.1872)
Standardized Honda	6.533254 (0.0000)	-0.487904 --	-0.472821 --
Standardized King-Wu	6.533254 (0.0000)	-0.487904 --	-1.651259 --
Gourieriou, et al.*	--	--	35.59552 (< 0.01)

*Mixed chi-square asymptotic critical values:

1%	7.289
5%	4.321
10%	2.952

Lampiran 9 Hasil Uji Lagrange Multiplier Persamaan Penelitian 2

Lagrange Multiplier Tests for Random Effects

Null hypotheses: No effects

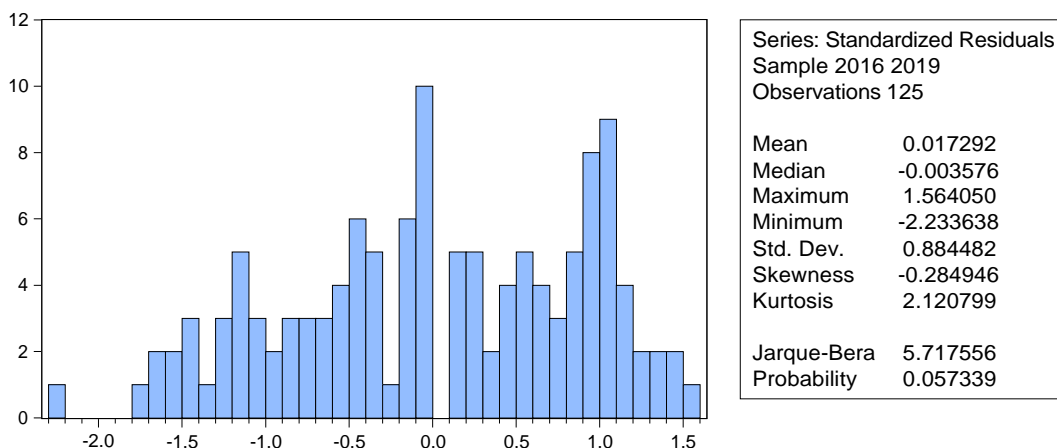
Alternative hypotheses: Two-sided (Breusch-Pagan) and one-sided
(all others) alternatives

	Test Hypothesis		
	Cross-section	Time	Both
Breusch-Pagan	32.29606 (0.0000)	1.026316 (0.3110)	33.32237 (0.0000)
Honda	5.682962 (0.0000)	-1.013072 --	3.302111 (0.0005)
King-Wu	5.682962 (0.0000)	-1.013072 --	-0.089998 --
Standardized Honda	5.823394 (0.0000)	1.01E-05 (0.5000)	-1.290795 --
Standardized King-Wu	5.823394 (0.0000)	1.01E-05 (0.5000)	-6.419006 --
Gourierioux, et al.*	--	--	32.29606 (< 0.01)

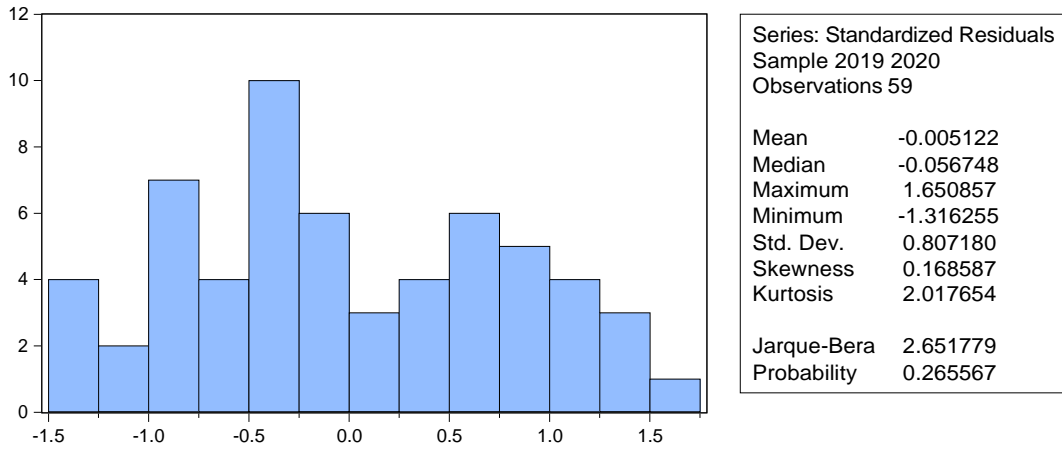
*Mixed chi-square asymptotic critical values:

1%	7.289
5%	4.321
10%	2.952

Lampiran 10 Hasil Uji Normalitas Persamaan Penelitian 1



Lampiran 11 Hasil Uji Normalitas Persamaan Penelitian 2



Lampiran 12 Hasil Uji Multikolinearitas Persamaan Penelitian 1

	KI	KA	KM	BSIZE	DER
KI	1.000000	-0.147548	0.238264	0.004721	-0.060624
KA	-0.147548	1.000000	0.143139	-0.111045	0.286485
KM	0.238264	0.143139	1.000000	0.088356	-0.026870
BSIZE	0.004721	-0.111045	0.088356	1.000000	-0.042745
DER	-0.060624	0.286485	-0.026870	-0.042745	1.000000

Lampiran 13 Hasil Uji Multikolinearitas Persamaan Penelitian 2

	KI	KA	KM	PANDEMI	BSIZE	DER
KI	1.000000	-0.171200	0.175859	0.037269	-0.074817	-0.011445
KA	-0.171200	1.000000	0.262901	0.138876	-0.057799	0.332878
KM	0.175859	0.262901	1.000000	0.018960	0.044006	0.059841
PANDEMI	0.037269	0.138876	0.018960	1.000000	-0.080086	0.104221
BSIZE	-0.074817	-0.057799	0.044006	-0.080086	1.000000	-0.053655
DER	-0.011445	0.332878	0.059841	0.104221	-0.053655	1.000000

Lampiran 14 Hasil Uji Heteroskedastisitas Persamaan Penelitian

Dependent Variable: RESABS
 Method: Panel EGLS (Cross-section random effects)
 Date: 11/14/21 Time: 20:18
 Sample: 2016 2019
 Periods included: 4
 Cross-sections included: 32
 Total panel (unbalanced) observations: 125
 Swamy and Arora estimator of component variances

Variable	Coefficient	Std. Error	t-Statistic	Prob.
C	-0.931133	8.987352	-0.103605	0.9177
KI	0.196824	0.199069	0.988720	0.3248

KA	0.056990	0.050242	1.134310	0.2589
KM	0.006582	0.006991	0.941495	0.3484
BSIZE	0.061383	0.429690	0.142854	0.8866
DER	0.020923	0.021270	0.983709	0.3273
Effects Specification				
			S.D.	Rho
Cross-section random			0.351317	0.3488
Idiosyncratic random			0.480037	0.6512
Weighted Statistics				
R-squared	0.042311	Mean dependent var		0.494760
Adjusted R-squared	0.002072	S.D. dependent var		0.486282
S.E. of regression	0.487826	Sum squared resid		28.31898
F-statistic	1.051480	Durbin-Watson stat		2.014715
Prob(F-statistic)	0.390924			
Unweighted Statistics				
R-squared	-0.015375	Mean dependent var		0.876995
Sum squared resid	43.90206	Durbin-Watson stat		1.299590

Lampiran 15 Hasil Uji Heterokedastisitas Persamaan Penelitian 2

Dependent Variable: RESABS
 Method: Panel EGLS (Cross-section random effects)
 Date: 11/19/21 Time: 23:18
 Sample: 2019 2020
 Periods included: 2
 Cross-sections included: 30
 Total panel (unbalanced) observations: 59
 Swamy and Arora estimator of component variances

Variable	Coefficient	Std. Error	t-Statistic	Prob.
C	-18.85741	17.69097	-1.065934	0.2914
KI	-0.322241	0.332434	-0.969340	0.3369
KA	-0.108434	0.080937	-1.339722	0.1862
KM	-0.001975	0.012396	-0.159310	0.8740
PANDEMI	0.113538	0.180004	0.630750	0.5310
BSIZE	0.971687	0.845785	1.148859	0.2559
DER	0.025443	0.035530	0.716082	0.4771
Effects Specification				
			S.D.	Rho
Cross-section random			0.000000	0.0000
Idiosyncratic random			0.679476	1.0000
Weighted Statistics				
R-squared	0.095116	Mean dependent var		0.946901
Adjusted R-squared	-0.009293	S.D. dependent var		0.618236
S.E. of regression	0.621102	Sum squared resid		20.05992

F-statistic	0.910991	Durbin-Watson stat	2.432243
Prob(F-statistic)	0.494469		

Unweighted Statistics

R-squared	0.095116	Mean dependent var	0.946901
Sum squared resid	20.05992	Durbin-Watson stat	2.432243

Lampiran 16 Hasil Uji Persamaan Penelitian 1

Dependent Variable: ROA
Method: Panel EGLS (Cross-section random effects)
Date: 11/14/21 Time: 20:21
Sample: 2016 2019
Periods included: 4
Cross-sections included: 32
Total panel (unbalanced) observations: 125
Swamy and Arora estimator of component variances

Variable	Coefficient	Std. Error	t-Statistic	Prob.
C	11.74201	12.64458	0.928620	0.3550
KI	0.553730	0.277062	1.998580	0.0479
KA	0.082599	0.070172	1.177099	0.2415
KM	0.056514	0.009756	5.792981	0.0000
BSize	-0.493201	0.604552	-0.815813	0.4162
DER	-0.208700	0.029610	-7.048233	0.0000

Effects Specification

	S.D.	Rho
Cross-section random	0.466679	0.3226
Idiosyncratic random	0.676313	0.6774

Weighted Statistics

R-squared	0.428084	Mean dependent var	0.775865
Adjusted R-squared	0.404054	S.D. dependent var	0.940416
S.E. of regression	0.731023	Sum squared resid	63.59293
F-statistic	17.81450	Durbin-Watson stat	1.716628
Prob(F-statistic)	0.000000		

Unweighted Statistics

R-squared	0.485300	Mean dependent var	1.328320
Sum squared resid	97.04373	Durbin-Watson stat	1.124910

Lampiran 17 Hasil Uji Persamaan Penelitian 2

Dependent Variable: ROA
 Method: Panel EGLS (Cross-section random effects)
 Date: 11/19/21 Time: 23:19
 Sample: 2019 2020
 Periods included: 2
 Cross-sections included: 30
 Total panel (unbalanced) observations: 59
 Swamy and Arora estimator of component variances

Variable	Coefficient	Std. Error	t-Statistic	Prob.
C	-27.02650	14.65608	-1.844048	0.0709
KI	0.860009	0.303520	2.833454	0.0065
KA	0.154596	0.085848	1.800817	0.0775
KM	0.041761	0.012433	3.358787	0.0015
PANDEMI	-0.287995	0.138515	-2.079163	0.0426
BSIZE	1.329233	0.698685	1.902477	0.0627
DER	-0.173551	0.035493	-4.889760	0.0000

Effects Specification			
		S.D.	Rho
Cross-section random		0.580319	0.5807
Idiosyncratic random		0.493144	0.4193

Weighted Statistics			
R-squared	0.515055	Mean dependent var	0.539876
Adjusted R-squared	0.459100	S.D. dependent var	0.736465
S.E. of regression	0.540246	Sum squared resid	15.17703
F-statistic	9.204780	Durbin-Watson stat	1.802539
Prob(F-statistic)	0.000001		

Unweighted Statistics			
R-squared	0.402763	Mean dependent var	1.040169
Sum squared resid	37.79081	Durbin-Watson stat	0.723911